



SPRAWOZDANIE

z wykonania programu działalności

Centrum Nauki Kopernik

w 2010 roku

Wstęp

I. Przygotowanie do otwarcia Centrum Nauki Kopernik

- 1. Rozwój instytucji**
- 2. Koordynacja procesu budowy i przygotowania do udostępnienia siedziby Centrum**
- 3. Tworzenie ekspozycji, laboratoriów i planetarium i przygotowanie do ich udostępniania**

II. Działalność programowa

- 1. Edukacja i komunikacja naukowa**
- 2. Działania artystyczne**
- 3. Komunikacja społeczna**
- 4. Ewaluacja**

Podsumowanie

Warszawa, luty 2011 r.

Wstęp

Po 13 latach od pierwszego sformułowania idei utworzenia centrum nauki w Warszawie (1997 r.) i 4 latach od powołania instytucji (2006 r.) w 2010 roku rozpoczął się nowy etap funkcjonowania Centrum Nauki Kopernik (dalej: Centrum). 5 listopada 2010 roku, po intensywnych przygotowaniach, plenerowe widowisko „Wielki Wybuch” w reżyserii Saski Boddeke i Petera Greenaway zainauguowało działalność Centrum w nowej siedzibie. Otwarcia budynku dokonali prezes Rady Ministrów Donald Tusk, prezydent Warszawy Hanna Gronkiewicz-Waltz, minister nauki i szkolnictwa wyższego Barbara Kudrycka, minister edukacji narodowej Katarzyna Hall, sekretarz stanu w Ministerstwie Kultury i Dziedzictwa Narodowego Monika Smoleń, przewodniczący Rady Programowej Centrum Nauki Kopernik Łukasz Turski i dyrektor Centrum Robert Firmhofer. W bezprecedensowym w naszym kraju wydarzeniu wzięli udział przedstawiciele władz państwowych, władz Warszawy, reprezentanci środowiska naukowego i edukacyjnego. Pojawili się goście z różnych krajów Europy, zajmujący się komunikacją naukową. Przede wszystkim jednak uczestnikami inauguracyjnego widowiska „Wielki Wybuch” i samego otwarcia Centrum byli mieszkańcy Warszawy.

5 listopada pierwszy moduł budynku z pięcioma wystawami stałymi został otwarty dla publiczności, oczekującej w długiej kolejce na wejście. Do końca roku ekspozycję Centrum odwiedziły 103 tys. osób.

Działalność Centrum w 2010 roku koncentrowała się na jak najlepszym przygotowaniu instytucji do uruchomienia nowej siedziby. Prowadził do tego szereg procesów, niezbędnych dla rozpoczęcia docelowej działalności. Dotyczyło to zarówno przystosowania budynku do pełnienia funkcji ekspozycyjnej i przyjęcia publiczności oraz zapewnienia poprawnego funkcjonowania wystaw, jak i wprowadzenia nowej struktury organizacyjnej, dostosowania pracy zespołu do zmienionego typu działalności.

Wypełniane były najważniejsze zadania wymienione w „Programie merytorycznym Centrum w latach 2007-2012”. Realizowana przez Miasto st. Warszawę budowa siedziby Centrum, Parku Odkrywców oraz planetarium przetrwała dwie wysokie fale powodziowe na Wiśle, które w maju i w czerwcu przełały się przez teren inwestycji. W ramach drugiego zadania - tworzenia ekspozycji, laboratoriów i planetarium, finansowanego przez Ministerstwo Nauki i Szkolnictwa Wyższego – zgodnie z planami oddano do użytku pięć galerii wystawy stałej.

Pomimo zintensyfikowania sił wokół wymienionych powyżej działań, Centrum – tak jak w poprzednich latach - prowadziło również działalność programową.

W ramach przygotowań do otwarcia, jak i w działaniach programowych (np. inauguracji Roku Odkrywania Talentów), instytucja ściśle współpracowała z Organizatorami: Miastem st. Warszawą, Ministerstwem Nauki i Szkolnictwa Wyższego i Ministerstwem Edukacji Narodowej. Realizowane i planowane działania były konsultowane i opiniowane przez Radę Programową, powołaną przez Organizatorów Centrum.

Otwarcie Centrum – największej i najnowocześniejszej tego rodzaju instytucji w naszej części Europy – spotkało się z ogromnym oddźwiękiem medialnym i sympatią publiczności. Informacje o uruchomieniu instytucji pojawiały się w mediach warszawskich, ogólnopolskich i zagranicznych. Podkreślano w nich m.in. ogólnopolskie znaczenie instytucji.

Uruchomienie Centrum, sama instytucja i jej siedziba zostały nominowane do nagród w kilku warszawskich, ogólnopolskich i międzynarodowych konkursach. M.in. w akcji „Gazety Co Jest Grane” Centrum otrzymało dwie nominacje do kulturalnej nagrody „Wdech 2010” w kategorii Miejsce Roku i Wydarzenie Roku. W obydwu dostało nagrody publiczności. W ogólnopolskim konkursie audycji „Radiowy Dom Kultury” Programu III Polskiego Radia dyrektor Centrum wraz z zespołem znaleźli się w piątce nominowanych do nagrody „Kulturysta roku”. Po raz czwarty Centrum zostało zauważone w konkursie „Popularyzator Nauki” Polskiej Agencji Prasowej i Ministerstwa Nauki i Szkolnictwa Wyższego. Do trzech nominacji z lat 2007, 2008 i 2009 i dwóch nagród (2007 i 2008) dołączyło w 2010 roku wyróżnienie przyznane Irenie Cieślińskiej w kategorii „prezentacja popularnonaukowa”.

Centrum znalazło się również, obok m.in. odkrycia śladów pierwszych czworonożnych zwierząt lądowych, w dziesiątce najważniejszych wydarzeń naukowych w 2010 roku w rankingu przygotowanym przez dział nauki „Rzeczpospolitej”.

I. Przygotowanie do otwarcia Centrum Nauki Kopernik

Przygotowanie do otwarcia Centrum wymagało przeprowadzenia wielu procesów w zakresie zapewnienia funkcjonalności budynku (odbioru budowlane, adaptacje, uruchomienie serwerowni i wewnętrznej sieci teleinformatycznej itp.); zainstalowania, uruchomienia, przetestowania i zminimalizowania awaryjności wystaw interaktywnych (m.in. szkolenia dotyczące użytkowania i serwisowania eksponatów); zorganizowania odpowiedniej logistyki obsługi zwiedzających i bezpieczeństwa (uruchomienie systemu sprzedaży i kontroli dostępu, uruchomienie systemu rezerwacji, wytworzenie i instalacja systemu informacji wizualnej itp.). Wielość realizowanych procesów i nowych zadań wymagała zapewnienia odpowiednio liczebnego i przygotowanego zespołu do ich obsługi.

We wrześniu i październiku 2010 roku, przed oficjalną inauguracją działalności Centrum w nowej siedzibie, odbyły się otwarcia testowe. Ich celem było przetestowanie i poddanie ocenie oraz wykrycie i wyeliminowanie słabych stron jak największej liczby zagadnień związanych z logistyką i obsługą zwiedzających oraz działaniem wystaw. Przyjmując ok. 5 230 osób, zbadano funkcjonalność budynku i jego infrastrukturę (instalacje wodno-kanalizacyjne, wentylację, klimatyzację itp.), przetestowano systemy informatyczne (system łączności, sieć, program sprzedaży i rezerwacji biletów, RFID, kioski multimedialne), sprawdzono działanie systemu informacji wizualnej, systemu kontroli dostępu. Oceniono przepustowość budynku, organizację ruchu przed budynkiem i w jego wnętrzu. Testy służyły również poprawieniu funkcjonowania obsługi technicznej i merytorycznej (firmy zewnętrzne i administracja), sprawdzeniu działania służb technicznych (sprzątnięcie, ochrona, naprawy, serwis eksploatacyjny eksponatów, obsługa magazynu). Przetestowano działanie Centrum

w sytuacjach kryzysowych (np. alarmu przeciwpożarowego, ewakuacji, braku prądu itp.). Oceniano obsługę publiczności (sprawdzenie przygotowania animatorów do obsługi wystaw i pokazów, sprawdzenie pracowników kas, informacji i rezerwacji), działanie funkcji dyżurnego dnia i helpdesku. Ewaluacji poddano również eksponaty (por. rozdz. I.3.a).

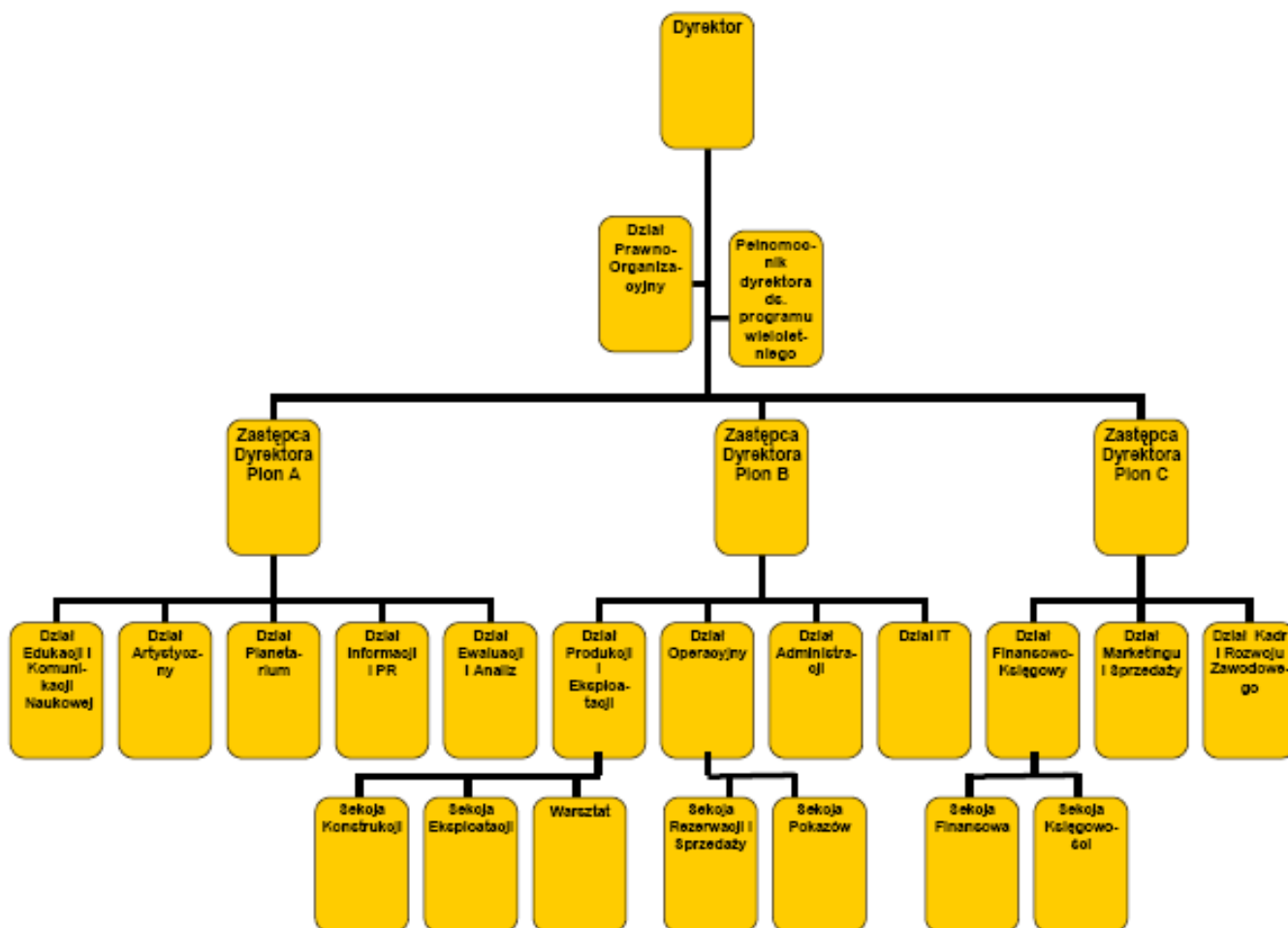
Kluczowe działania przygotowujące Centrum do otwarcia, jak np. ustalenie polityki cenowej, odbywały się w uzgodnieniu z Radą Programową i Organizatorami Centrum.

1. Rozwój instytucji

W 2010 roku Centrum realizowało cele wytyczone przez opracowany w 2009 roku plan strategiczny. Trudności w ustaleniu daty otwarcia budynku dla publiczności, niezależne od Centrum, uniemożliwiły ściśle odnoszenie się do wskaźników i wartości określonych w dokumencie.

Realizacja strategii Centrum, w tym w szczególności rozpoczęcie funkcjonowania w pełnym zakresie, wymagała zmiany dotychczasowej struktury instytucji, stworzonej głównie z myślą o procesie tworzenia instytucji. Z dniem 1 stycznia 2010 roku wprowadzony został nowy model struktury organizacyjnej.

Struktura organizacyjna Centrum Nauki Kopernik obowiązująca od 1 stycznia 2010 roku



W strukturze wyodrębnione zostały nowe komórki organizacyjne, takie jak Dział Operacyjny, którego zadania były ściśle związane z planowaną obsługą publiczności. Przygotowanie do otwarcia Centrum wymagało znacznego powiększenia zespołu. W całości stworzona została m.in. odpowiedzialna za instalację i naprawę eksponatów Sekcja Eksploatacji, będąca częścią Działu Produkcji i Eksploatacji. Powstała również nowa Sekcja Sprzedaży i Rezerwacji, zajmująca się sprzedażą biletów, rezerwacją wejść grupowych i obsługą infolinii. W 2010 roku liczba zatrudnionych w Centrum pracowników wzrosła z 71 (na koniec 2009 roku) do 151 osób.

Dodatkowo w 2010 roku działania programowe Centrum (por. rozdział II) obsługiwał zespół specjalnie przeszkolonych animatorów i demonstratorów, zatrudnianych na umowy cywilnoprawne. W pierwszym półroczu Centrum zatrudniało 58 animatorów. Ponieważ jednym z głównych zadań animatorów jest obsługa interaktywnych wystaw, w maju – odpowiednio wcześniej przed otwarciem Centrum - przeprowadzony został kolejny nabór, w wyniku którego zespół animatorów zwiększył się do 100 osób. Wszyscy odbyli szkolenia z obsługi wystaw, zapoznali się z misją, rolą i historią Centrum, zostali przeszkoleni z zakresu pierwszej pomocy i BHP. W związku z ogromnym zainteresowaniem działalnością Centrum, prowadzoną zarówno na terenie jego siedziby, jak i poza nią, w grudniu 2010 roku ogłoszono kolejną rekrutację.

2. Koordynacja procesu budowy i przygotowania do udostępnienia siedziby Centrum

W 2010 r. prowadzone były prace budowlane, wykończeniowe i adaptacyjne, zmierzające do oddania do użytkowania budynku Centrum. Budowę realizowała firma Warbud S.A. pod nadzorem Stołecznego Zarządu Rozbudowy Miasta – inwestora zastępczego z ramienia Miasta st. Warszawy. 16 września 2010 roku Centrum uzyskało pozwolenie na użytkowanie modułu A budynku. 5 listopada otwarto tę część budynku dla publiczności. W grudniu 2010 roku odbyły się pierwsze odbiory techniczne modułu B, zrealizowane przez Sanepid, Państwową Inspekcję Pracy i Państwową Straż Pożarną. Kolejne części budynku i Park Odkrywców będą udostępniane publiczności w 2011 roku.

Przez cały rok Centrum ściśle współpracowało z inwestorem zastępczym i generalnym wykonawcą. Analizowana była terminowość i sposób realizacji inwestycji z perspektywy przyjętego programu funkcjonalnego i walorów użytkowych. Zespół Centrum, wspierany przez zewnętrznych ekspertów z uprawnieniami budowlanymi, weryfikował zgodność wykonywanych prac z założeniami projektowymi. Kluczowe było zapewnienie technicznych możliwości montażu ekspozycji. W wyniku tych działań Centrum wystąpiło o przeprowadzenie korekt i adaptacji: m.in. zmiany sposobu podwieszenia różnych instalacji w przestrzeni ekspozycyjnej, doprojektowania i wykonania dodatkowych zabezpieczeń przeciwpożarowych budynku głównego i planetarium, zabezpieczenia antypoślizgowego rampy zjazdowej prowadzącej na poziom -1, zamontowania urządzeń odprowadzających wilgoć z serwerowni głównej na poziomie -1, doprojektowania i wykonania pomieszczenia serwerowni w planetarium. Wspólnie ze Stołecznym Zarządem Rozbudowy Miasta

i wykonawcą galerii *Korzenie cywilizacji* ustalono i doprowadzono do ostatecznej formy ścianę glinianą, która kolidowała z dużym *Ekspонатem wodnym*. Zespół Centrum razem z inwestorem dokonał także oceny bezpieczeństwa użytkowników ogrodu na dachu. Wynika z niej konieczność zabezpieczenia otworów tzw. „kraterów” – potężnych szklanych konstrukcji doświetlających wnętrza budynku.

W związku z niemożliwością planowego rozpoczęcia montażu wystaw, wynikającą z przedłużających się prac wykończeniowych budynku, opóźnieniem w pozyskaniu środków na zakup serwerów, wprowadzaniem niezbędnych korekt i adaptacji, a także na skutek wiosennych powodzi zagrożone okazało się otwarcie budynku w założonym w harmonogramach terminie 1 września 2010 roku. Utrudniło to również ustalenie kolejnego precyzyjnego terminu gotowości budynku i ekspozycji do przyjęcia publiczności. Zespół Centrum prowadził analizę zagrożeń opóźnienia inwestycji i wielowariantowych możliwości ich rozwiązań. O sytuacji i konsekwencji tych zagrożeń na bieżąco byli informowani Organizatorzy Centrum. Ostateczna data otwarcia Centrum została ustalona, wspólnie z Organizatorami, po podpisaniu protokołu odbioru modułu A w dniu 16 września 2010 roku.

Zgodnie z planem zagospodarowania budynku w Centrum przewidziane zostały lokale gastronomiczne (bistro i dwie lub trzy kawiarnie) oraz sklepik z zabawkami edukacyjnymi, łamigłówkami, grami logicznymi i wydawnictwami edukacyjno-naukowymi. W 2010 roku przeprowadzono konkursy na najemcę lokalu na działalność gastronomiczną typu bistro (umowa podpisana w listopadzie 2010 roku) oraz najemcę sklepiku (umowa podpisana w styczniu 2011 roku).

Bryła Centrum Nauki Kopernik szybko stała się nową architektoniczną wizytówką Warszawy, zyskując uznanie specjalistów (m.in. nominacja do prestiżowej nagrody imienia Miesa van der Rohe dla architektury europejskiej) i warszawiaków (w plebiscycie organizowanym przez program Rytm Miasta TVN Warszawa siedziba Centrum została uznana przez internautów za najładniejszy budynek stolicy).

3. Tworzenie ekspozycji, laboratoriów i planetarium i przygotowanie do ich udostępniania

Utworzenie stałej ekspozycji wewnętrznej i zewnętrznej, laboratoriów oraz planetarium realizowane jest w oparciu o program wieloletni pn. *Ekspozycja Centrum Nauki Kopernik*, precyzujący założenia, cele i harmonogram prac. Program został przyjęty przez Radę Ministrów Uchwałą nr 75/2006 w dniu 23 maja 2006 roku oraz dwukrotnie zmieniony: Uchwałą nr 273/2007 z dnia 8 listopada 2007 roku i Uchwałą nr 136/2009 z dnia 31 lipca 2009 roku. W 2009 roku wprowadzono do programu wieloletniego zmiany, przesuwające środki i terminy rozpoczęcia postępowań o udzielenie zamówień na planetarium, laboratoria, ekspozycje w Parku Odkrywców i część galerii Centrum na lata 2009-2011.

W działaniach związanych z przygotowaniem ekspozycji stałej, laboratoriów i planetarium, Centrum blisko współpracowało z Radą Programową, jako wyłonioną przez Organizatorów reprezentacją polskiego środowiska naukowego i dydaktycznego.

a) Galerie *Korzenie cywilizacji, Bzzz!, Świat w ruchu, Człowiek i środowisko, Strefa światła*

W 2010 roku zakończyła się produkcja wszystkich galerii stałych. U wykonawców galerii i w warsztacie Centrum (urządzenia wytwarzane przez Dział Produkcji i Eksploatacji Centrum) odbyły się pierwsze testy ekspozycji. By przyspieszyć moment otwarcia budynku dla publiczności, Centrum zdecydowało się w czerwcu rozpocząć montaż pięciu galerii w module A (*Korzenie cywilizacji, Bzzz!, Świat w ruchu, Człowiek i środowisko, Strefa światła*), pomimo że trwały jeszcze prace wykończeniowe prowadzone przez generalnego wykonawcę. Przyspieszenie to częściowo się udało - zamontowano ok. 20 procent wszystkich eksponatów, ale ze względu na trudności w równoległej pracy ekip pracujących nad budynkiem i wystawami oraz rozpoczynające się odbiory zewnętrzne, w drugiej połowie lipca instalacja wystaw została przerwana. Ekipy zagranicznych wykonawców galerii wznowiły montaż 23 sierpnia. Instalowanie ekspozycji i przygotowanie jej do testów, odbywało się w siedmiodniowym trybie pracy zmianowej. Pracownicy Działu Produkcji i Eksploatacji Centrum przeszli szkolenia z konserwacji eksponatów, prowadzone przez wykonawców poszczególnych wystaw. Przygotowana została również dokumentacja techniczno-ruchowa eksponatów i instrukcja działań awaryjnych. We wrześniu odbyły się szkolenia zespołu animatorów z obsługi wystawy stałej. 29 września rozpoczęły się otwarcia testowe, w tym testy eksponatów. Urządzenia oceniano pod względem bezpieczeństwa, ergonomii, intuicyjności obsługi, czytelności instrukcji, zrozumiałości opisów, przekazu edukacyjnego i czynnika rozrywki. W testach uczestniczyło ok. 5 230 osób. Następnie, zgodnie z zapisami z umów, wykonawcy galerii naprawiali i ulepszali eksponaty, których defekty uwidoczniły się podczas testów. 5 listopada 2010 roku galerie zostały udostępnione publiczności.

Nie da się przewidzieć, w jaki sposób publiczność będzie używała nowopowstałe eksponaty, których działanie i wykorzystanie zależy od wyobraźni, siły i energii wchodzących z nimi w interakcję zwiedzających. Dlatego w nowo otwartych centrach nauki przez pierwsze miesiące zdarza się, że nawet do 40 procent urządzeń dziennie jest wyłączonych z użytkowania. W Centrum awaryjność w pierwszym okresie nie była większa niż 9- 14 procent, a po wykonaniu ulepszeń nie przekraczała 4 procent dziennie wszystkich eksponatów. Przykładając dużą wagę do jakości każdego eksponatu pod względem funkcjonalności, ergonomii, bezpieczeństwa, estetyki, Centrum inicjowało i nadzorowało proces udoskonalania urządzeń. W ramach gwarancji wykonawcy odpowiednio przeprojektowywali eksponaty.

Uszkodzane urządzenia podlegają bieżącej konserwacji, którą zajmują się odpowiednio przeszkoleni pracownicy Sekcji Eksploatacji Działu Produkcji i Eksploatacji Centrum Nauki Kopernik.

W 2010 roku uruchomiono system personalizacji zwiedzania oparty na technologii RFID (Radio-frequency identification). System umożliwia identyfikację zwiedzającego przez eksponat i zapisanie na serwerze wyników doświadczeń (plików tekstowych, liczb, fotografii, filmów, plików muzycznych) wykonywanych przez tę osobę. Zwiedzający loguje się do systemu za pomocą zamontowanych w przestrzeni ekspozycyjnej infokiosków. Następnie na

podane przez siebie konto e-mail otrzymuje link, poprzez który może powrócić do swoich wyników i przeanalizować je po zakończeniu wizyty w Centrum.

b) Ekspozycje artystyczne

W 2010 roku uruchomionych zostało 12 z 22 inspirowanych nauką projektów artystycznych. Ponadto zainstalowano pierwszy z dwóch eksponatów w galerii *RE: generacja – Reactable* autorstwa Reactable Systems i trzy eksponaty w Parku Odkrywców. Centrum przeprowadziło modyfikację projektu technicznego i kosztorysu inwestycyjnego kolejnego elementu Parku - fontanny *Droga Mleczna*, autorstwa Jarosława Kozakiewicza. Projekt nie został jednak zrealizowany, ponieważ jego wycena wykonana przez firmę Warbud SA (jedyne go możliwego wykonawcy z powodu niezakończenia prac budowlanych w Parku) przekroczyła o blisko 150% kosztorys inwestorski.

Dodatkowo Rufus Butler Seder skończył projektowanie *Lifemuralu* - 25-metrowego muralu z artystyczną wizją mapy nieba, który znajdzie się w łączniku pomiędzy głównym budynkiem Centrum a planetarium. Centrum podpisało także umowę z Leszkiem Mądzikiem na projekt *Tajemnica* do budynku planetarium. Otrzymało koncepcję eksponatu i projekt jego wykonania wraz ze szczegółowym kosztorysem.

c) Teatr robotyczny

6 grudnia 2010 roku działalność rozpoczął Teatr robotyczny, przygotowany przez Centrum (oprawa audiowizualna, stworzenie scenariuszy) we współpracy z brytyjską firmą Engineered Arts Lmts. Firma wyprodukowała, zaprogramowała i dostarczyła humanoidalne roboty, które są aktorami teatru. Pierwszy prezentowany spektakl „O królewiczu Ferrycym i królowie Krystalli” na podstawie opowiadania Stanisława Lema zawiera filmy animowane wykonane przez Szymona Felkela i dialogi nagrane przez aktorów, m.in. Wiktora Zborowskiego i Piotra Fronczewskiego). W 2010 roku Krzysztof Kokoryn i Wojciech Kliczka nakręcili animacje poklatkowe do drugiego spektaklu „Tajemnica pustej szuflady, czyli duchy z czwartego wymiaru”, którego premiera odbędzie się w 2011 roku.

d) Galeria *RE: generacja*

Galeria *RE: generacja* skierowana jest do grupy tzw. młodych dorosłych w wieku 17- 25 lat. Znajduje się w module B budynku Centrum i jej otwarcie planowane było na drugi etap oddania inwestycji. Montaż galerii trwał od listopada do grudnia 2010 roku. Jeszcze w grudniu wystawa została poddana testom. Odwiedziło ją ok. 750 osób. Galeria zyskała pozytywne oceny testujących. Poprawki ekspozycji przewidziano na styczeń i luty 2011 roku.

d) Park Odkrywców

Park Odkrywców znajduje się na terenie obok Centrum i na jego dachu. Zgodnie z ustaleniami z Organizatorami Centrum zostanie oddany do użytku wraz z drugim modulem budynku. Budowa Parku jest częścią inwestycji budowlanej, a interaktywne urządzenia i ekspozycje artystyczne nawiązujące do współczesnej nauki finansowane są z programu wieloletniego „Ekspozycja Centrum Nauki Kopernik”. W 2010 roku zagospodarowano zieleń na dachu, patio przy planetarium, galerię plenerową, część ścieżek pomiędzy wyjściami

z tunelu i nasadzono część roślinności na terenie Parku przy budynku. Dział Produkcji i Eksploatacji Centrum zamontował eksponaty *Echo*, *Konferencja*, *Szeptacze*, *Drogowskaz astronautów* i *Fala*. Warunki pogodowe uniemożliwiły montaż pozostałych pięciu eksponatów. Zostaną one zainstalowane w roku 2011.

e) Planetarium

Ta najbardziej oczekiwana przez publiczność atrakcja Centrum Nauki Kopernik rozpocznie działalność w czerwcu 2011 roku. W 2010 roku zyskała nazwę: *Niebo Kopernika*.

W maju unieważniono dwuetapowe postępowanie przetargu ograniczonego na dostawę, instalację i uruchomienie aparatury i wyposażenia do planetarium. Oferty zgłosiły dwie z trzech firm dopuszczonych do drugiego etapu. Obydwie oferty zostały odrzucone, ponieważ ich zawartość nie odpowiadała treści Specyfikacji Istotnych Warunków Zamówienia.

Do drugiego postępowania, tym razem w trybie negocjacji bez ogłoszenia, zaproszono pięć firm, które wzięły udział w poprzednim przetargu. Po negocjacjach do złożenia ofert zaproszono cztery firmy, jednak tylko trzy z nich skorzystały z tej możliwości: Carl Zeiss sp. z o.o. w konsorcjum z Carl Zeiss AG Jena; Trias S.A. w konsorcjum z Evans & Sutherland Corporation; SkySkan Europe GmbH. 17 listopada Centrum podpisało ze zwycięską firmą SkySkan Europe GmbH umowę, w ramach której wykonawca dostarczy wyposażenie studia, produkującego programy do planetarium, ekran, fotele, pokazy, rzutniki cyfrowe, projektor gwiazdowy oraz komputery i oprogramowanie pokazów.

Pod koniec grudnia SkySkan dostarczyło szczegółowy projekt planetarium, wyposażenie studia produkcyjnego, wersje filmów do planetarium o zmniejszonej rozdzielczości i skrypty ich ścieżek dźwiękowych. Pracownicy Działu Planetarium przeszli w siedzibie SkySkan i w planetarium w Norymberdze szkolenie z obsługi specjalistycznego systemu komputerowego.

Nagrano polskie wersje językowe do trzech pierwszych filmów. Rozpoczęły się prace nad tłumaczeniem kolejnych ścieżek dźwiękowych do wszystkich 14 pokazów dostarczonych przez SkySkan. Centrum prowadziło prace nad scenariuszem i szczegółowym budżetem własnego pokazu.

Firma Global Imagination z USA dostarczyła eksponat *Magic planet*. Kula, na której można wyświetlać m.in. mapy planet, obrazy Ziemi oraz animacje, zainstalowana została w przestrzeni ekspozycyjnej w module A. Docelowo stanie we foyer planetarium.

f) Laboratoria

W 2010 roku trwały prace nad przygotowaniem wnętrza i zapewnieniem wyposażenia laboratoriów edukacyjnych (biologicznego, fizycznego, chemicznego i pracowni robotycznej). Centrum podpisało umowę z Pracownią Projektową ADHD na zaprojektowanie tych pomieszczeń. Na podstawie projektu koncepcyjnego przygotowano wytyczne do przetargu na realizację wykończenia wnętrza.

Wyłonione w wyniku postępowania przetargowego konsorcjum firm Impaq i Restor dostarczyło sprzęt komputerowy i obrazujący, a firma Festo przekazała robota przemysłowego i edukacyjne zestawy mechatroniczne. Wybrane we wcześniejszym

przetargu firmy dostarczyły niezbędne urządzenia AGD i sprzęt laboratoryjny, m.in. zmywarkę laboratoryjną i witrynę chłodniczą. Zakupiono też oprzyrządowanie i materiały do pracy laboratoryjnej, m.in. mikroskopy, oscyloskopy, urządzenia pomiarowe, zestawy edukacyjne do laboratorium fizycznego.

Centrum unieważniło postępowanie przetargowe na dostawę mebli i sprzętu do laboratoriów wraz z pracami instalacyjnymi, ponieważ złożone oferty przekroczyły przeznaczoną na realizację zadania kwotę.

g) Wystawa czasowa *Słońce*

Celem Centrum Nauki Kopernik jest wyprodukowanie w pierwszych latach działalności jednej wystawy czasowej raz na dwa lata. Wystawa, po okresie prezentacji w Centrum, będzie udostępniana innym podmiotom, głównie centrom nauki. Wprowadzając do oferty wystawy czasowe, Centrum zapewni atrakcyjną i urozmaiconą ofertę dla zwiedzających.

W 2010 roku kontynuowano rozpoczęte w poprzednim roku prace nad pierwszą wystawą czasową *Słońce Ziemi*. Koncepcja wystawy zyskała akceptację Rady Programowej. Rozpoczęły się prace nad eksponatami (ok. 25 eksponatów uzupełnionych o ok. 4 projekty artystyczne). Ekspozycja jest finansowana ze środków własnych instytucji.

II. Działalność programowa

Misją Centrum jest rozbudzanie ciekawości, wspomaganie samodzielnego poznawania świata i uczenia się oraz inspirowanie dialogu społecznego na temat nauki. W 2010 roku, po otwarciu siedziby 5 listopada, założenia te po raz pierwszy w historii Centrum realizowane były poprzez udostępnianie interaktywnej ekspozycji stałej.

Pomimo że w roku 2010 większość aktywności Centrum koncentrowała się na jak najlepszym przygotowaniu budynku i wystaw do przyjęcia publiczności, przez cały rok prowadzona była działalność programowa: działania z dziedziny edukacji i komunikacji naukowej, jak i inspirowane nauką projekty artystyczne. Część programów opierała się o formaty działań z poprzednich lat. Wiele powstało w ramach współpracy z partnerami polskimi i międzynarodowymi. Centrum podpisało list intencyjny o współpracy z Uniwersytetem Warszawskim w zakresie edukacji, popularyzacji nauki, komunikacji naukowej, badań naukowych oraz organizacji przedsięwzięć o charakterze edukacyjnym

W celu wzbogacenia oferty działań programowych i zapewnienia rozwoju instytucji, Centrum efektywnie poszukuje sponsorów. Partnerami Centrum mogą zostać tylko te firmy, których działalność i wizerunek nie budzą kontrowersji w odbiorze społecznym. Szczególnie istotne jest znalezienie partnerów, umożliwiających podjęcie długofalowych działań programowych. I tak w 2010 roku wspólnie z partnerem strategicznym – firmą Samsung Electronics Polska (umowa do końca 2011 roku) – Centrum realizowało ogólnopolski program edukacyjny „Akademia Techniki”. Polkomtel - jeden z dwóch partnerów generalnych (umowa do końca 2011 roku) zobowiązał się wyprodukować wspólnie

z Centrum eksponat na temat technologii związanej z komunikacją. Planuje również stworzyć specjalną aplikację na telefony komórkowe z przewodnikiem po Centrum i zaopatrzyć poszczególne eksponaty w fotokody. W fotokodach, odczytywanych za pomocą specjalnej aplikacji na telefonie komórkowym, zapisane będą dodatkowe informacje nawiązujące do poruszanego przez eksponat zjawiska naukowego. Kolejny partner firma BASF Polska sp. z o.o. został sponsorem stanowiskowym – wyłącznym partnerem laboratorium chemicznego (umowa do marca 2016 roku). Wspólnie z Centrum firma zrealizuje działania z okazji Roku Chemii (2011). Z kolei w umowie z Polpharmą, sponsorem trzech stanowisk ekspozycyjnych w galerii *Człowiek i środowisko* (umowa do stycznia 2012 roku), znalazł się zapis o organizacji dwóch wspólnych akcji przy eksponatach objętych sponsoringiem (np. akcja z lekarzami mierzącymi ciśnienie). Ponadto Centrum zyskało jeszcze dwóch sponsorów: drugiego partnera generalnego – firmę Vatenfall Heat Polska S.A. (umowa do sierpnia 2011 roku) i wyłącznego partnera planetarium – firmę PKO BP (umowa do maja 2014 roku).

Centrum stale informowało opinię publiczną o prowadzonych działaniach, zwłaszcza o przygotowaniach do otwarcia siedziby, o samym otwarciu i o tym, czego należy się spodziewać w budynku. Oswajało publiczność zarówno z nowym typem instytucji w Polsce, jak i nowoczesną komunikacją i edukacją naukową. Budowało pozytywny wizerunek nauki i kształcenia.

1. Edukacja i komunikacja naukowa

a) Udostępnianie wystaw

Od otwarcia Centrum dla publiczności podstawową jego działalność stanowi udostępnianie wystaw stałych. Dbając o wysoką jakość działań, w ramach przygotowań do otwarcia przeprowadzono wizyty testowe. Sprawdzano m.in. ogół działań prowadzących do zapewnienia przyjaznej i kompetentnej obsługi, zagwarantowania wysokiego poziomu bezpieczeństwa i utrzymania przestrzeni dostępnej i bez barier. Centrum odwiedziło wtedy ok. 5 230 osób (patrz rozdz. I).

Oficjalne udostępnienie ekspozycji nastąpiło w nocy 5 listopada 2010 roku po widowisku inauguracyjnym „Wielki Wybuch”. Przez pierwszy weekend (piątek godz. 22- 2 w nocy, sobota i niedziela godz. 10– 19) wstęp do Centrum był bezpłatny. Wystawy odwiedziło wówczas ok. 13 tysięcy osób. Ze względu na ograniczoną liczbę osób, które jednorazowo mogą przebywać w części ekspozycyjnej, zwiedzający musieli czekać w długich kolejkach. Czas oczekiwania na wejście do Centrum wynosił nawet pięć godzin. Od wtorku 9 listopada do 31 grudnia 2010 roku w ciągu 42 dni działania Centrum przez sześć dni w tygodniu (wtorek – piątek w godz. 9- 18 i sb – nd w godz. 10 – 19) frekwencja wyniosła ok. 89 tysięcy osób. W sumie przez 45 dni działalności (wliczając pierwszy bezpłatny weekend) Centrum odwiedziły ok. 103 tysiące osób. Spośród tych 45 dni tylko 20 stanowiło dni robocze, a więc takie, gdy większość zwiedzających to grupy zorganizowane (najniższa zanotowana frekwencja to ok. 740 osób w czwartek 23 grudnia).

Aż w 25 dni przypadają święta, weekendy i ferie szkolne między Świętami Bożego Narodzenia a Nowym Rokiem. Wtedy publiczność składała się głównie z indywidualnych zwiedzających i rodzin. W tych dniach frekwencja była wyższa – dochodząc do ok. 3 260 osób (dane z długiego weekendu – piątku 12 listopada). W weekendy i dni wolne od pracy czas oczekiwania na wejście do Centrum często wynosił od dwóch do czterech godzin. Średnio dziennie Centrum odwiedzało ok. 2 270 osób.

Wizyta w Centrum ma zawsze indywidualny charakter. Centrum nie proponuje i nie narzuca ścieżek zwiedzania. Gość samodzielnie wybiera kolejność eksperymentowania na poszczególnych eksponatach. Również sam decyduje, ile czasu poświęci danemu obiektowi. Zwykle też samodzielnie dochodzi do tego, jak należy urządzenia użyć. Wsparciem dla zwiedzających są animatorzy. W razie potrzeby objaśniają charakter przeprowadzanych doświadczeń. Do każdej galerii przypisanych jest trzech animatorów. Wyjątkiem jest galeria *Człowiek i środowisko*, gdzie każdorazowo pracują cztery osoby obsługi wystaw. Dodatkowo każda ekspozycja ma opiekuna – etatowego pracownika Centrum, który zajmuje się zarówno administrowaniem galerii, jak i działaniami merytorycznymi. Opiekunowie mogą też pełnić rolę animatorów. Każdy animator został przeszkolony z dwóch wystaw. Szkolenia dotyczyły zagadnień naukowych poruszanych w eksponatach oraz instrukcji korzystania z eksponatów. Praca na wystawie wymaga od animatorów wiedzy merytorycznej i znajomości obsługi eksponatów. Ponadto zobowiązani są do dbania o bezpieczeństwo zwiedzających i urządzeń. Z badań satysfakcji zwiedzających Centrum wynika, że pracę i zaangażowanie animatorów pozytywnie ocenia ponad 90 procent ankietowanych. Rolę animatorów podkreślali również dziennikarze w licznych informacjach medialnych, które ukazały się po otwarciu Centrum. Bardzo dobry oddźwięk zyskała akcja animowania kolejki do Centrum w pierwszy weekend 5- 7 listopada. Pracownicy i animatorzy wciągali stojących w kolejce do wspólnego wykonywania prostych i zabawnych doświadczeń.

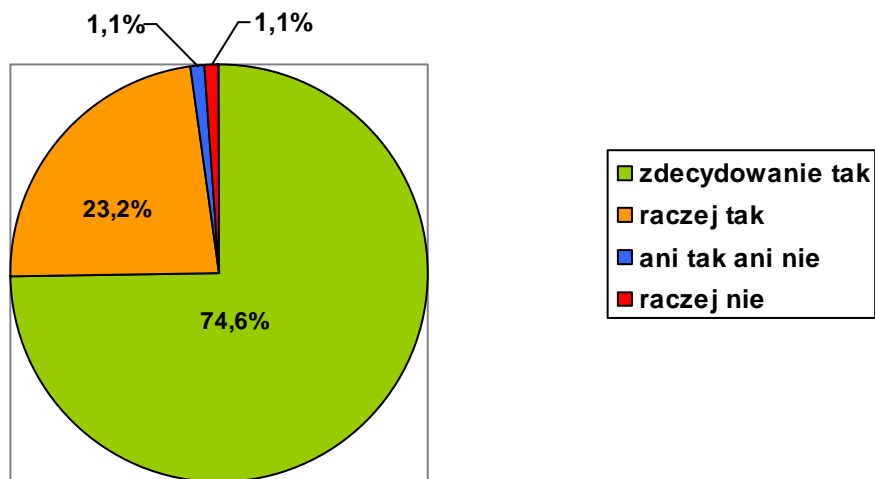
5 października 2010 roku uruchomiona została infolinia. Po otwarciu 5 listopada, ze względu na ogromne zainteresowanie ofertą Centrum, konieczne było zwiększenie liczby osób obsługujących infolinię.

Działająca od 22 października rezerwacja biletów grupowych w ciągu trzech tygodni przyjęła zgłoszenia 1 017 grup szkolnych i turystycznych (ok. 30 tys. osób) na rok 2010, wypełniając tym samym wszystkie miejsca przeznaczone na ten rok.

Zwiedzający dobrze oceniają odwiedziny w Centrum. Blisko 94 procent ankietowanych osób w listopadzie i prawie 97 procent w grudniu (každorazowa próba ok. 200 osób w wieku powyżej 15 lat) wyraziło zadowolenie z wizyty (odpowiedzi „zdecydowanie tak” i „raczej tak”). Kolejno ponad 95 procent badanych w listopadzie i ponad 97 procent przepytanych w grudniu poleciłoby swoim znajomym wybranie się do Centrum. Wysoko oceniana jest atrakcyjność galerii. Za najlepszą uznano wystawę *Świat w ruchu*, w której wiele eksponatów wymaga zaangażowania całego ciała i nierzadko pracy grupowej.

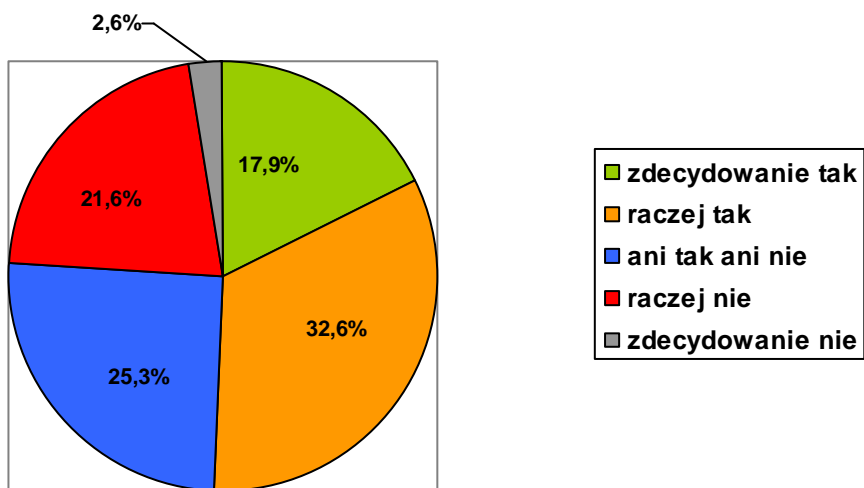
Zdecydowana większość ankietowanych uważa, że Centrum pomaga w samodzielnym poznawaniu świata.

Czy uważa Pan (i), że Centrum Nauki Kopernik pomaga w samodzielnym poznawaniu świata? (wyniki badania z grudnia 2010)



Ponad połowa respondentów stwierdza, że po wizycie w Centrum odczuwa większe zainteresowanie nauką.

Czy po wizycie w Centrum Nauki Kopernik odczuwa Pan (i) większe niż do tej pory zainteresowanie nauką? (wyniki badania z grudnia 2010)



b) Działania dla nauczycieli i szkół

Zgodnie z wizją Centrum Nauki Kopernik, instytucja wspiera tych, którzy się uczą i którzy nauczają, w szczególności nauczycieli i doradców metodycznych. Poprzez swoje działania ma przyczynić się do zmiany w polskiej szkole. Centrum stara się również

uwzględniać cele nauczania szkolnego w swojej ofercie programowej. Dlatego wiele działań Centrum skierowanych jest do nauczycieli i grup szkolnych.

Noc nauczyciela

Imprezą *Noc nauczyciela* 22 października 2010 roku Centrum rozpoczęło realizację odbywających się w nowym budynku cyklicznych spotkań dla nauczycieli. W trakcie *Nocy nauczyciela* około tysiąca pedagogów z całej Polski miało okazję przetestować interaktywne eksponaty pięciu galerii stałych, a także dowiedzieć się więcej na temat misji i działalności instytucji. Centrum zaprezentowało projekt Klubów Młodego Odkrywcy oraz przygotowywaną Platformę edukacyjną. Przedstawiciele Biura Edukacji m.st. Warszawy zainaugurowali cykl spotkań dla szkół z sieci szkół wspierających uzdolnionych uczniów „Kreatywne biesiady u WARSA i SAWY”. Dr Marzena Żylińska wygłosiła wykład pt. „Jak uczy się mózg”. Gośćmi imprezy byli również doradcy metodyczni m.st. Warszawy (Warszawskie Centrum Innowacji Edukacyjno-Społecznych i Szkoleń).

Nauczyciele wypełnili kilkaset ankiet. Blisko 98 procent zadeklarowało zamiar odwiedzenia Centrum z uczniami. Badani widzieli w galeriach możliwość dopełnienia i poszerzenia procesu nauczania, który odbywa się w szkole. Wg nauczycieli eksponaty umożliwiają pokazanie tego, czego nie da się pokazać w szkole. Postrzegają wizytę w Centrum jako szansę zainteresowania uczniów światem, pobudzenia do twórczego i samodzielnego myślenia. Jednak pedagodzy jednocześnie przyznają, że nie wiedzą, jak skorzystać z Centrum. Oczekują pomocy przewodników, konsultacji jak skonstruować lekcję, scenariuszy zajęć, informacji o eksponatach i zjawiskach przez nie prezentowanych.

Nauczyciele mają nadzieję, że w Centrum będą mogli rozwinąć swoje umiejętności zawodowe, dowiedzieć się, jak robić ciekawe eksperymenty na lekcjach i jak urozmaicić lekcje na różne sposoby.

Nauczycielskie popołudnia z Kopernikiem

W listopadzie i grudniu 2010 roku odbyło się pięć pilotażowych czwartkowych spotkań z nauczycielami. Wzięło w nich udział ponad 150 pedagogów z Warszawy i okolic oraz odleglejszych rejonów Polski, pracujących w przedszkolach, szkołach podstawowych, gimnazjach, liceach i technikach, również dyrektorów szkół. Byli wśród nich przedstawiciele nauk przyrodniczych i humanistycznych, również nauczyciele przedmiotów zawodowych.

Spotkania organizowali i prowadzili pracownicy i animatorzy Centrum oraz trenerzy Klubu Młodego Odkrywcy.

Głównym celem spotkań było bezpłatne udostępnienie nauczycielom wstępu na wystawy. Nauczyciele samodzielnie eksperymentowali na ponad 300 interdyscyplinarnych eksponatach. Towarzyszyli im animatorzy i trenerzy Klubu Młodego Odkrywcy, którzy na bieżąco odpowiadali na pytania. Wielu nauczycieli traktowało wizytę jako przygotowanie do odwiedzin w Centrum Nauki Kopernik z uczniami.

Dodatkowo program spotkań obejmował prezentację działań Centrum kierowanych do nauczycieli, uczniów i bezpośrednio do szkół. Nauczyciele wspólnie z trenerami Klubu Młodego Odkrywcy poznawali scenariusze prostych doświadczeń i mogli wypróbować ich wykonanie.

Poprzez tego rodzaju spotkania Centrum zamierza zwiększyć i utrzymać zainteresowanie nauczycieli swoimi działaniami, zachęcić ich do zwiedzania wystaw z uczniami i dobrego wykorzystania wizyty w procesie dydaktycznym. Spotkania służą też rozpoznaniu rzeczywistych potrzeb tego środowiska w obszarze współpracy z Centrum i zachęceniu nauczycieli do realizacji wspólnych projektów z Centrum oraz realizacji w szkołach zajęć aktywizujących ucznia, zwłaszcza w zakresie prowadzenia doświadczeń i pracy metodą projektową. Celem Centrum jest stworzenie miejsca przyjaznego środowisku nauczycielskiemu.

Nauczycielskie popołudnia z Kopernikiem będą kontynuowane w 2011 roku.

Sieć Klubów Młodego Odkrywcy (KMO)

Centrum Nauki Kopernik od 2009 roku jest koordynatorem ogólnopolskiego programu Klubów Młodego Odkrywcy (porozumienie z Kłodzkim Towarzystwem Oświatowym, Polsko-Amerykańską Fundacją Wolności oraz Polską Fundacją Dzieci i Młodzieży). Projekt skierowany jest do uczniów gimnazjów, którzy pod opieką nauczycieli przeprowadzają eksperymenty i prowadzą badania naukowe. Takie zajęcia rozbudzają ciekawość młodzieży, uczą pracy zespołowej, inspirują do rozwijania zainteresowań oraz samodzielnego zdobywania wiedzy.

W 2010 roku Centrum otrzymało dofinansowanie na rozwój sieci Klubów w ramach programu „Równać Szanse” Polskiej Fundacji Dzieci i Młodzieży. Sieć powiększyła się z 32 do 80 Klubów. Wyszkolona została piętnastoosobowa kadra trenerów KMO. W październiku i listopadzie przeprowadzono cztery pilotażowe szkolenia dla ponad 60 nauczycieli z całej Polski. Opracowana została metodologia KMO, zawierająca cele i założenia projektu oraz wskazówki dotyczące zakładania i sposobu prowadzenia Klubu.

Ponadto 29 stycznia 2010 roku w Międzyzlesiu w woj. dolnośląskim odbył się Festiwal Klubu Młodego Odkrywcy. Wzięło w nim udział ok. 300 osób. Animatorzy Centrum Nauki Kopernik zaprezentowali tam pokazy naukowe „Niskie temperatury” oraz „Tajniki aerodynamiki”.

W marcu w ramach europejskiego projektu *Time for Nano* Centrum we współpracy z Politechniką Warszawską ogłosiło konkurs dla KMO na krótki film poświęcony nanonauce i nanotechnologii. Laureaci konkursu otrzymali specjalne pomoce naukowe – Nano Zestaw.

Jako jedna z trzynastu europejskich instytucji, Centrum otrzymało grant ze stowarzyszenia ECSITE (Europejska Sieć Centrów i Muzeów Nauki) na promocję gry decyzyjnej DeCiDe w Klubach Młodego Odkrywcy. Gra ma na celu przybliżenie zagadnień dotyczących rozwoju nauki, jej wpływu na życie jednostki i społeczeństwa. Środki z ECSITE przeznaczone zostały na tłumaczenie gier na język polski, stworzenie odpowiedniej aplikacji na stronie internetowej KMO (<http://www.kmo.org.pl/playdecide/>) oraz zorganizowanie sesji gier wśród Klubów. Dodatkowo odbył się konkurs dla Klubów na najciekawsze uzasadnienie wyników gry.

Konferencja Pokazać-Przekazać

W dniach 19- 21 marca 2010 roku odbyła się czwarta edycja konferencji *Pokazać-Przekazać*, po raz drugi kierowana przede wszystkim do nauczycieli. Wzięło w niej udział ok.

100 nauczycieli szkół podstawowych, gimnazjów, liceów i techników z całej Polski. Uczestnicy konferencji poznawali interaktywne metody nauczania, wypracowywali przepisy na proste i tanie eksperymenty uatrakcyjniające lekcje. Swoimi doświadczeniami dzielił się też z nimi gość specjalny konferencji - dr Miha Kos, uznany słoweński demonstrator nauki, dyrektor Hisa Eksperimentov (Domu Eksperymentów) – centrum nauki w Lublanie.

W niedzielę (21 marca), w Teatrze Ateneum, dr Kos zaprezentował warszawskiej publiczności dwa pokazy „CentreOfGravitology”, gdzie w atrakcyjny sposób wyjaśniał zjawiska związane ze środkiem ciężkości.

Akademia techniki

W 2010 roku odbyła się trzecia edycja *Akademii techniki*, po raz pierwszy realizowana jako wspólny projekt Centrum i jego partnera strategicznego - firmy Samsung Electronics Polska. Głównym celem programu jest rozszerzenie oferty edukacyjnej polskich szkół, wspieranie realizacji celów nowej podstawy programowej, nakładającej na szkoły wymóg prowadzenia na lekcjach doświadczeń. Poprzez organizację lekcji techniki w gimnazjach, animatorzy Centrum w zrozumieli sposób wyjaśniają uczniom, jak rozwijają się najnowsze technologie i jak wykorzystują one prawa nauki. Robią to przy pomocy widowiskowych doświadczeń z wykorzystaniem sprzętów codziennego użytku (np. wyświetlacza LCD, kuchenki mikrofalowej), wyprodukowanych przez firmę Samsung.

W 2010 roku projekt trwał od marca do końca roku szkolnego (kolejna edycja planowana jest na 2011 rok). Przez cztery miesiące animatorzy Centrum przeprowadzili blisko 300 warsztatów, docierając do ok. ośmiu tysięcy gimnazjalistów z 93 szkół na terenie całego kraju. W badaniach ankietowych uczestnicy zajęć uznali je za rozwijające, poszerzające wiedzę oraz prowadzone w ciekawy sposób.

Wystawa Eksperymentuj!

Wystawa objazdowa *Eksperymentuj!* to pierwsza ekspozycja wyprodukowana przez Centrum Nauki Kopernik. Od połowy 2006 roku odwiedza szkoły i ośrodki kultury w całej Polsce. Ukazując ciekawe zjawiska naukowe, wystawa wzbogaca doświadczenie edukacyjne zwiedzających, uczniom ułatwia zrozumieć treści nauczane na lekcjach, a nauczycielom służy jako pomoc naukowa. Przesłane materiały pomagają im przygotować lekcji z wykorzystaniem prezentowanych na *Eksperymentuj!* doświadczeń.

W 2010 roku wystawa *Eksperymentuj!* odwiedziła 17 szkół oraz dziewięć innych placówek, takich jak gminne ośrodki kultury, towarzystwa kulturalno-oświatowe. Animatorzy przejechali 19 693 km. Wystawę zobaczyło 26 420 osób.

Elementy wystawy były również prezentowane podczas akcji *Zima w mieście* oraz na Forum Funduszy Europejskich.

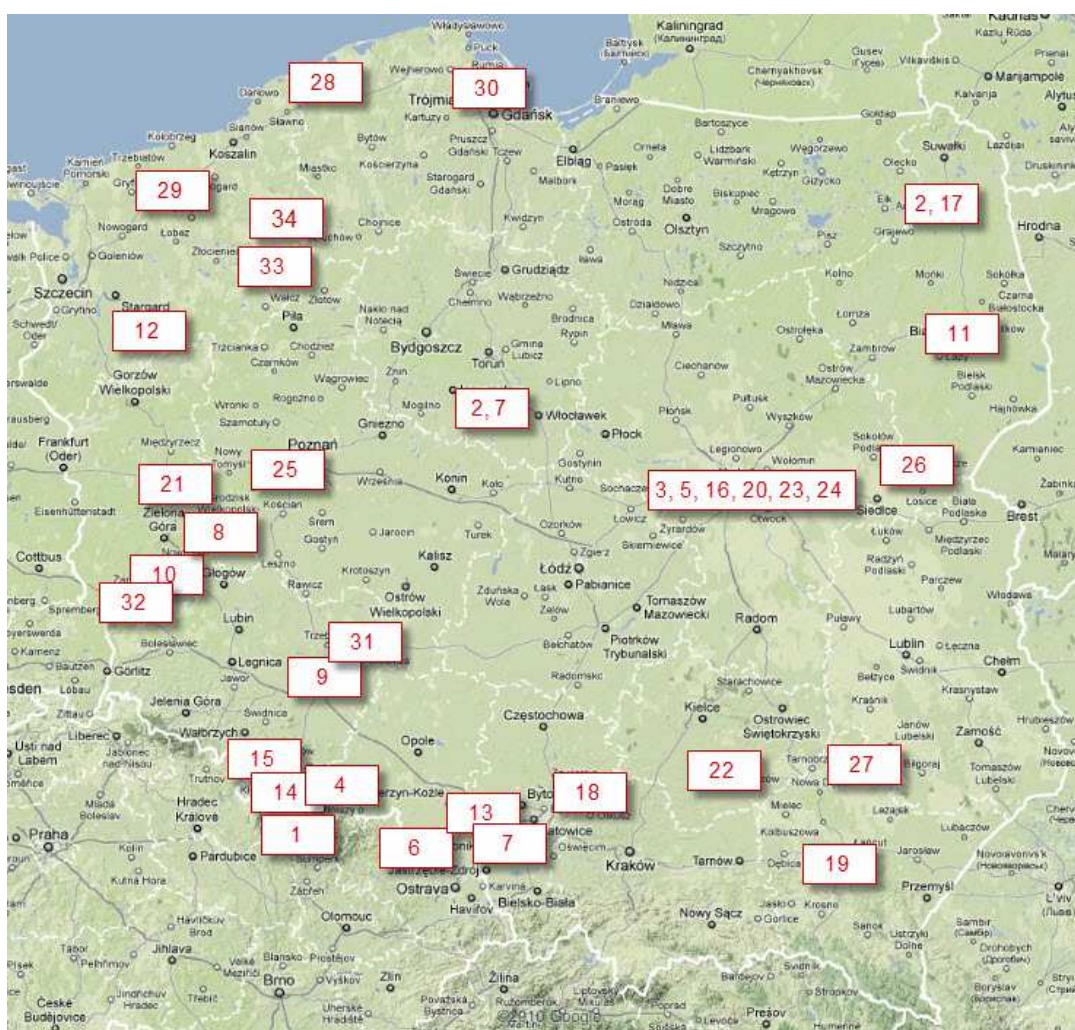
W 2010 roku zakończyła się rozpoczęta w roku poprzednim modernizacja wystawy, przygotowująca ją do kolejnych sezonów eksploatacji. Ekspozyatom nadano nowszą, atrakcyjniejszą formę wizualną i przystosowano je lepiej do transportu, skracając czas składania i rozkładania.

Dni pokazów

Centrum odwiedza szkoły także z *Dniami pokazów*. Pokazy naukowe stanowią atrakcyjny i efektowny sposób przekazywania wiedzy, służący rozbudzaniu ciekawości zjawiskami naukowymi.

W 2010 roku animatorzy i demonstratorzy Centrum przeprowadzili sześć pokazów „Tajniki aerodynamiki” i „Niskie temperatury” dla trzech szkół, jednego przedszkola i dwóch innych instytucji (towarzystwa kulturalno-oświatowe, Warszawskie Centrum Innowacji Edukacyjno-Społecznych i Szkoleń). Demonstratorzy przejechali 1 646 km, a pokazy obejrzało 1 220 osób. Często *Dni pokazów* odbywały się w miejscach prezentacji wystawy *Eksperymentuj!*.

Miejsca prezentacji wystawy *Eksperymentuj!* i *Dni pokazów* w 2010 roku:



1. Festiwal Klubu Młodego Odkrywcy w Międzylesiu - pokazy
2. Gimnazjum nr 2 im. Sybiraków w Augustowie - *Eksperymentuj!*
3. XXXII Liceum Ogólnokształcące Dwujęzyczne im. Mikołaja Kopernika w Warszawie - pokazy
4. Niepubliczne Gimnazjum Stowarzyszeniowe w Paczkowie - *Eksperymentuj!*
5. Udział w *Zimie w mieście* - elementy *Eksperymentuj!*
6. Gimnazjum im. T. Kościuszki w Kietrzu - *Eksperymentuj!*

- | | |
|---|----------------------------------|
| 7. Zespół Szkół nr 1 im. Gustawa Morcinka w Tychach | - <i>Eksperymentuj!</i> |
| 8. Gimnazjum Publiczne w Kolsku | - <i>Eksperymentuj!</i> |
| 9. Polskie Towarzystwo Fizyczne, Oddział Wrocławski | - <i>Eksperymentuj!</i> |
| 10. Zespół Szkół Centrum Kształcenia Rolniczego w Szprotawie | - <i>Eksperymentuj!</i> |
| 11. Wojewódzki Ośrodek Animacji Kultury w Białymstoku | - <i>Eksperymentuj!</i> |
| 12. Szkoła Podstawowa im. Marii Konopnickiej w Sławęcinie | - <i>Eksperymentuj!</i> |
| 13. Miasto Gliwice | - <i>Eksperymentuj!</i> |
| 14. Kłodzkie Towarzystwo Oświatowe – Klub Młodego Odkrywcy | - <i>Eksperymentuj!</i> |
| 15. Stowarzyszenie Przyjaciół Głuszycy - Klub Młodego Odkrywcy | - <i>Eksperymentuj!</i> |
| 16. Warszawskie Centrum Innowacji Edukacyjno-Społecznych i Szkoleń | - pokazy |
| 17. Augustowskie Centrum Edukacji | - pokazy |
| 18. Szkoła Podstawowa im. M. Kopernika w Rodakach | - <i>Eksperymentuj!</i> |
| 19. Stowarzyszenie Upowszechniania Wiedzy "ExploRes"- Pierwszy Interaktywny Piknik Wiedzy | - <i>Eksperymentuj!</i> |
| 20. Szkoła Podstawowa nr 29 im. Giuseppe Garibaldiego w Warszawie | - pokazy |
| 21. Zespół Szkół w Sulechowie | - <i>Eksperymentuj!</i> |
| 22. Europejskie Centrum Bajki im. Koziołka Matołka w Pacanowie | - <i>Eksperymentuj!</i> |
| 23. Przedszkole nr 318 w Warszawie | - pokazy |
| 24. Forum Funduszy Europejskich | - elementy <i>Eksperymentuj!</i> |
| 25. Gimnazjum Nr 1 w Luboniu | - <i>Eksperymentuj!</i> |
| 26. Gminny Ośrodek Kultury w Sarnakach | - <i>Eksperymentuj!</i> |
| 27. Miejski Dom Kultury w Stalowej Woli | - <i>Eksperymentuj!</i> |
| 28. Liceum Ogólnokształcące w Słupsku | - <i>Eksperymentuj!</i> |
| 29. Zespół Szkół w Oparznie | - <i>Eksperymentuj!</i> |
| 30. Kolegium Miejskie CKU | - <i>Eksperymentuj!</i> |
| 31. Szkoła Podstawowa im. Jana Pawła II w Twardogórze | - <i>Eksperymentuj!</i> |
| 32. Gimnazjum nr 3 w Miostowicach Dolnych | - <i>Eksperymentuj!</i> |
| 33. Publiczna Szkoła Podstawowa w Jastrowiu | - <i>Eksperymentuj!</i> |
| 34. Publiczne Gimnazjum w Turowie | - <i>Eksperymentuj!</i> |

Pudełko z klimatem

W grudniu 2010 roku Centrum zrealizowało umowę z Ministerstwem Środowiska na stworzenie zestawu doświadczeń dotyczących zmian klimatu. W skład "Pudełka z klimatem" wchodzi dziesięć instrukcji, gra PlayDecide oraz materiały niezbędne do doświadczeń. Każda instrukcja zawiera szczegółowe informacje dotyczące wykonania eksperymentów oraz omówienie zagadnień teoretycznych, które pomogą nauczycielom w prowadzeniu zajęć z uczniami. Zestaw można wykorzystać na lekcjach fizyki, geografii i chemii oraz na zajęciach pozalekcyjnych, a nawet na godzinie wychowawczej. Wyprodukowanych zostało 130 zestawów umieszczonych w wytrzymałych drewnianych opakowaniach. „Pudełka z klimatem” zostaną przekazane szkołom.

Platforma edukacyjna

W 2010 roku kontynuowane były przygotowania do uruchomienia edukacyjnych stron internetowych związanych z wystawami o roboczej nazwie *Platforma edukacyjna*. Jak wynika ze spotkań z nauczycielami, taka baza wiedzy o ekspozycji Centrum, znacznie ułatwi im przygotowanie się do odwiedzania wystaw z uczniami.

Baza eksponatów została uporządkowana i rozbudowana. Profesorowie Henryk Samsonowicz, Michał Heller, Iwo Białyński-Birula i Mieczysław Choraży napisali teksty wstępne, skupiające myśli odbiorców wokół tematów poruszanych na wystawach. Wraz z udostępnieniem ekspozycji na stronie internetowej Centrum zamieszczona została 45-stronicowa broszura z opisami rzeczowymi 280 eksponatów. Adresatami broszury są nauczyciele i inne osoby zaangażowane w edukację.

c) Pozostałe działania

Poza projektami skierowanymi do nauczycieli, uczniów i szkół, Centrum realizuje działania dla szerszej publiczności. Są to m.in. rodziny z dziećmi, studenci, mieszkańcy Warszawy, osoby i instytucje zajmujące się komunikacją naukową i edukacją nieformalną, naukowcy, grupy w trudnej sytuacji społeczno-ekonomicznej i in.

Warsztaty rodzinne

Prowadzone od 2007 roku *Warsztaty rodzinne* przeznaczone są dla dzieci w wieku od pięciu do ośmiu lat wraz z opiekunami. Rozbudzają dziecięcą ciekawość, inspirują do samodzielnych poszukiwań i proponują ciekawą formę wspólnego spędzania czasu w gronie rodziny.

W 2010 roku odbyły się 52 spotkania, w których udział wzięło 1 500 osób. Przeprowadzono zajęcia z siedmiu tematów: „Dlaczego ciasto rośnie jak na drożdżach”, „Gdzie się ukrywa matematyka?”, „Skąd się bierze prąd w gniazdku?”, „Skąd się bierze woda w rurach?”, „Gdzie jest ukryta muzyka na płycie CD?”, „Co się dzieje ze śmieciami?” i „Dlaczego płaczymy przy obieraniu cebuli?”. Ostatni scenariusz jest nowy – zarówno w treści, jak i formie. Są to pierwsze zajęcia w tym cyklu traktujące o chemii. Po raz pierwszy położono nacisk przede wszystkim na eksperymentowanie – od najprostszego, aż po skomplikowane. To pierwsze ma dawać radość, a drugie – mobilizować rodziców do współpracy z dziećmi. Warsztaty te wywołały entuzjazm wśród uczestników.

Biorący udział w warsztatach opiekunowie dzieci chwalili w ankietach zróżnicowaną formę zajęć, ciekawe doświadczenia oraz kontakt prowadzących z dziećmi. Za największą niedogodność uznali niską dostępność warsztatów (trudności z zapisaniem się na zajęcia), mimo że w odpowiedzi na rosnące zainteresowanie warsztatami, ich częstotliwość w 2010 roku została zwiększona.

Ze względu na powiększającą się grupę animatorów wymienione tematy zajęć stały się również elementem szkoleń dla nowych pracowników. Osoby zainteresowane pracą z dziećmi w Centrum Nauki Kopernik przeprowadziły 14 zajęć dla dzieci w wieku sześciu lat. Każdorazowo w warsztatach treningowych uczestniczyło 15 dzieci. Obecnie animatorzy, którzy przeszli szkolenia, są w większości pracownikami galerii dla najmłodszych – *Bzzz!*

Pokazy baśni naukowej „Wyprawa po deszcz”

„Wyprawa po deszcz” to baśń naukowa dla dzieci od trzech do ośmiu lat, której premiera odbyła się w 2009 roku. W bajkową fabułę wplecione zostały doświadczenia naukowe i angażujące widzów piosenki, zabawy ruchowe.

W 2010 roku spektakl pokazywany był w marcu i we wrześniu na Festiwalu Małego Człowieka w ramach Festiwalu Nauki. Przedstawienia w marcu odbyły się w Teatrze Ateneum im. Stefana Jaracza. Jeden ze spektakli przeznaczony był specjalnie dla dzieci z dysfunkcjami psychicznymi i fizycznymi. Spektakl był ważną, ale i udaną, próbą występu przed publicznością niepełnosprawną, jednym z elementów przygotowania animatorów do pracy z osobami z dysfunkcjami.

Audycja telewizyjna „Dlaczego? Po co? Jak?”

Po udanej współpracy w 2009 roku Telewizja Polska SA i Centrum Nauki Kopernik przystąpiły w 2010 roku do realizacji kolejnych odcinków popularnonaukowej audycji dla dzieci „Dlaczego? Po co? Jak?”. Powstało kolejnych osiem odcinków z udziałem animatorów, którzy wraz z dziećmi przeprowadzają doświadczenia pomagające wyjaśnić zjawiska znane z otaczającego nas świata. Cztery z odcinków nagrano już w budynku Centrum. Były to: „Po co człowiekowi nos?”, „Jak powstaje film animowany?”, „Po co są wiatraki?”, „Jak powstają trzęsienia ziemi?”.

Audycje emitowane są w programie pierwszym Telewizji Polskiej. Można je również obejrzeć przez Internet na stronie Telewizji.

Piknik Naukowy Polskiego Radia i Centrum Nauki Kopernik

Od 2008 roku Centrum jest współorganizatorem Pikniku Naukowego. 12 czerwca 2010 roku Piknik odbył się po raz czternasty, po raz pierwszy w nowej lokalizacji – w Parku im. Marszałka Rydza Śmigłego. Hasłem przewodnim imprezy był „Wielki MikroŚwiat”. W Pikniku wzięło udział 215 instytucji z 21 krajów świata. Odbyło się ponad tysiąc pokazów i eksperymentów z wielu dziedzin wiedzy, począwszy od matematyki, chemii, fizyki, przez biologię i medycynę, aż po archeologię, historię, geografę czy literaturoznawstwo. Po raz pierwszy w imprezie uczestniczyły Estonia, Republika Korei, Łotwa i Serbia. Gościem specjalnym była Wielka Brytania. Piknik odwiedziło około 100 tysięcy osób.

Jednym z nadrzędnych celów stawianych przed Piknikiem Naukowym jest rozbudzanie zainteresowania społeczeństwa nauką. Zrealizowane w 2010 roku, wzorem lat ubiegłych, badanie socjologiczne pokazuje bardzo wysoką ocenę stopnia realizacji zainteresowań około naukowych przez uczestników Pikniku. 94 procent spośród osób, które zadeklarowały, że „lubią oglądać ciekawe doświadczenia”, zrobiło to podczas Pikniku Naukowego. Twierdzący, że nauka jest rozrywką w 88 procentach uznali, że impreza dała im szansę naukowej zabawy, a 86 procent tych, którzy zadeklarowali, że chcą się uczyć nowych rzeczy, podczas Pikniku uzupełniło swoją wiedzę.

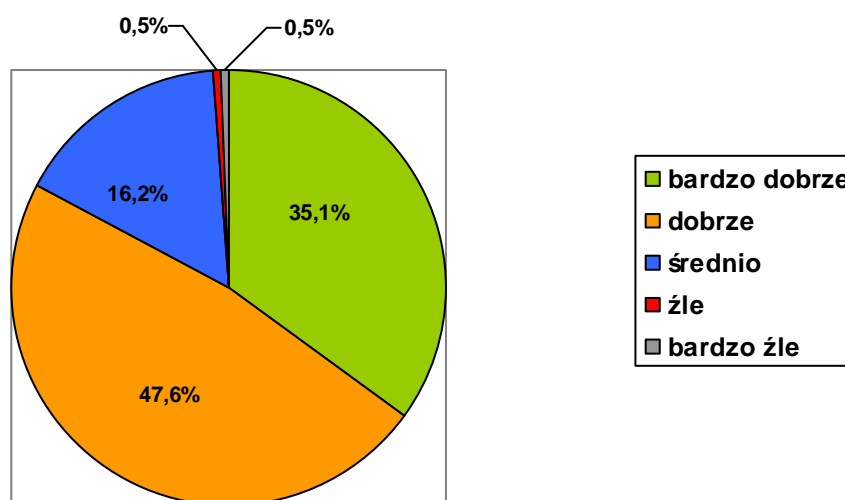
Piknik przyczynia się do zaciekawiania nauką i wzrostu chęci do samodzielnego poszerzania zdobytej wiedzy. Z uzyskanych odpowiedzi wynika, że prawie 100 procent uczestników Pikniku planuje w jakiś sposób rozwijać wiedzę.

Plany naukowe uczestników Pikniku w procentach

	% odpowiedzi TAK
Kupić lub zaprenumerować pismo naukowe	20%
Wysłuchać audycji radiowej o tematyce naukowej	48%
Obejrzeć popularnonaukowy program telewizyjny	78%
Pójść do muzeum/obserwatorium/na wystawę naukową	76%
Przeczytać książkę o tematyce popularnonaukowej	51%

Piknik jest okazją do kontaktu między osobami odwiedzającymi imprezę a naukowcami, a być może także inspiracją do włączenia nauki do dialogu społecznego. Respondenci podkreślają połączenie fachowości i otwartości na tłumaczenie, czym jest nauka.

Jak ocenia Pan/Pani kontakt z naukowcami?



Konkurs *Kontrowersje*

Zgodnie ze swoją misją Centrum Nauki Kopernik ma inspirować i uczestniczyć w dialogu społecznym na temat nauki. Centrum planuje realizować to m.in. poprzez identyfikowanie istotnych społecznie problemów, organizację debat, wykładów i gier dyskusyjnych. W 2010 roku Centrum, razem z Teatrem Ateneum im. Stefana Jaracza, rozpoczęło konkurs na scenariusz spektaklu teatralnego z udziałem publiczności, poruszającego kontrowersje i dylematy etyczne związane z rozwojem nauki. W grudniu zakończył się pierwszy etap konkursu. Wpłynęło 50 pomysłów na scenariusze. W drugim etapie autorzy wyłonionych pięciu najlepszych propozycji mają napisać scenariusze. Zwycięska praca – poza nagrodą pieniężną dla autora – ma szansę na realizację sceniczną w Teatrze Ateneum.

Debata *Uwolnij myślenie. Spotkania humanistów z przyrodnikami*

Centrum Nauki Kopernik razem z Centrum Myśli Jana Pawła II rozpoczęło organizację cyklu debat *Uwolnij myślenie. Spotkania humanistów z przyrodnikami*. 1 grudnia 2010 roku odbyła się pierwsza debata pod hasłem „Nauka w ryzach kultury”. Wzięło w niej udział ponad 100 osób. Dyskusję moderował prof. Jerzy Vetulani. Uczestnicy debaty zastanawiali się wspólnie m.in. nad wzajemnymi relacjami między kulturą i nauką, ograniczeniami nauki, jakim ulegali i ulegają do dziś naukowcy i konsekwencjami tych zjawisk.

Kolejne trzy debaty z tego cyklu odbędą się w 2011 roku w siedzibie Centrum.

Udział w Festiwalu Nauki

W dniach 18- 25 września Centrum Nauki Kopernik wzięło udział w XIV Festiwalu Nauki w Warszawie. W ramach Festiwalu Małego człowieka pokazało spektakl – baśń naukową „Wyprawa po deszcz”. Wielkim zainteresowaniem cieszyły się warsztaty psychologiczne dla młodzieży odbywające się w ramach klubów festiwalowych. Tematy warsztatów dotyczyły m.in. pułapek autoprezentacji oraz korzyści płynących z konformizmu, dostarczały wskazówek, jak podejmować decyzje w sytuacji zagrożenia oraz jak sprawić, by stres działał pozytywnie. Miłośnicy nauk ścisłych wzięli udział w interaktywnym wykładzie matematycznym pt. „Zabójstwo w Hotelu Hilberta”, którego tematem była nieskończoność i los naukowców ją badających. Irena Cieślińska, autorka tego interaktywnego wykładu, otrzymała wyróżnienie w konkursie serwisu Nauka w Polsce Polskiej Agencji Prasowej oraz Ministerstwa Nauki i Szkolnictwa Wyższego - Popularyzator Nauki 2010 w kategorii „Prezentacja popularnonaukowa”.

Udział w Zimie w mieście

Ponad 1 600 dzieci ze zorganizowanych grup uczestniczyło od 2 do 11 lutego w warsztatach przygotowanych przez Centrum w ramach akcji *Zima w Mieście*, organizowanej przez m.st. Warszawa. Uczestnicy zajęć przeprowadzali doświadczenia na interaktywnych eksponatach pochodzących z wystawy objazdowej *Eksperymentuj!* oraz kilku urządzeniach przeznaczonych do wystawy stałej Centrum.

Większość opiekunów oceniła zajęcia jako wartościowy i ciekawy sposób spędzenia wolnego czasu. Wśród zalet wymienili oni m.in. edukacyjny charakter warsztatów, atrakcyjność dla młodego odbiorcy oraz możliwość samodzielnego przeprowadzania doświadczeń.

Udział w Powiśleniach

Po raz drugi Centrum wzięło udział w Festiwalu *Powiślenia* – święcie dzielnicy organizowanym z inicjatywy kilkunastu lokalnych organizacji. Impreza ma na celu zaprezentowanie kulturotwórczego potencjału Powiśla.

Centrum zorganizowało przedpremierowy spacer po jeszcze zamkniętym dla publiczności budynku, zaprosiło chętnych na warsztaty z doświadczeniami naukowymi. Przed budynkiem przygotowało projekcje zdjęć z budowy i filmu „Zmiany w Bogocie”,

prezentowanego podczas ostatniego festiwalu Planete Doc Review. W sumie w tych atrakcjach wzięło udział ponad tysiąc osób.

Współpraca z organizatorami centrów nauki w Polsce

W 2010 roku Centrum udzielało bezpłatnych konsultacji twórcom podobnych niekomercyjnych projektów w Polsce, uczestnikom organizowanych przez Centrum konferencji dla tego środowiska – *Interakcja-Integracja*.

Współpraca międzynarodowa

W 2011 roku, w dniach 26- 28 maja, Centrum będzie gospodarzem corocznej konferencji ECSITE (Europejskiej Sieci Centrów i Muzeów Nauki) - jednego z najważniejszych wydarzeń w środowisku muzeów i centrów nauki. Jako członek stowarzyszenia Centrum w 2010 roku było mocno zaangażowane w prace tej organizacji. Przedstawiciel Centrum, zastępca dyrektora Piotr Kossobudzki, uczestniczył w spotkaniach Komitetu Programowego konferencji ECSITE, odpowiedzialnego m.in. za program tego wydarzenia. W dniach 29- 30 marca w Warszawie odbyło się spotkanie Komitetu i przedstawicieli Centrum Nauki Kopernik. Komitet Programowy ECSITE poznał lokalizację konferencji w 2011 roku, przyjął harmonogram przygotowań, zapoznał się i zaakceptował zaproponowany przez Centrum temat przewodni tego wydarzenia: Wolność.

W maju Centrum uczestniczyło razem z ECSITE w konferencji organizowanej w Krakowie przez European Conference on Rare Disease, organizacji zrzeszającej pacjentów chorych na rzadkie choroby. Przedstawiciel Centrum Nauki Kopernik i członkowie ECSITE prowadzili sesję poświęconą zastosowaniu gry decyzyjnej *PlayDecide* jako narzędzia służącego dyskusji na tematy medyczne związane z problemami, z którymi borykają się pacjenci, lekarze, firmy farmaceutyczne oraz zakłady ubezpieczeniowe w przypadku rzadkich chorób.

Centrum wzięło aktywny udział w konferencji ECSITE zorganizowanej w muzeum DASA w Dortmundzie w dniach 3- 5 czerwca. Przedstawiciele instytucji prowadzili sesje lub przedstawili prezentacje na dziewięciu sesjach (na ok. 70). Ich jakość została wysoko oceniona przez uczestników konferencji. Dyrektor Centrum Robert Firmhofer został ponownie wybrany do Zarządu ECSITE. Jako gospodarz kolejnej konferencji Centrum zaprezentowało się podczas uroczystości zamykającej spotkanie w Dortmundzie. Pokazało film animowany, zapraszający do Centrum oraz koncert na harfie ze szklanych kieliszków, połączony z pokazem naukowym.

We wrześniu rozesłany został folder, zawiadamiający o kolejnej konferencji ECSITE.

W listopadzie podczas spotkania Komitetu Programowego Konferencji ECSITE, przeanalizowano zgłoszenia sesji na konferencję w 2011 roku. Najwięcej zgłoszeń – aż 11 - wpłynęło od Centrum. Pomimo że nie wszystkie zostały zaakceptowane, przedstawiciele Centrum będą obecni aż w 15 sesjach (także jako prelegenci zaproszeni do sesji organizowanych przez innych), a więc w 1/5 całego programu.

Centrum bierze udział w szeregu programów międzynarodowych z dziedziny komunikacji naukowej. W 2010 roku były wśród nich projekty dopiero się rozpoczynające

(PLACES i Xplore Health) i już realizowane: PlayDecide (grant z Ecsite na organizację gier decyzyjnych przez Kluby Młodego Odkrywcy – patrz rozdz. II.1.b.) i Time for Nano. Do udziału w projekcie Time for Nano Centrum zostało zaproszone przez Wydział Inżynierii Materiałowej Politechniki Warszawskiej. W 2010 roku w ramach Nano Dni (4- 5 maja) odbyły się warsztaty, wykłady i sesje gry PlayDecide. Zajęcia te miały na celu wyjaśnienie czym jest nanotechnologia, jakie obecnie ma zastosowania i jaki może wpływać na społeczeństwo i środowisko. Centrum przeszkoliło doktorantów i studentów Politechniki w zakresie animowania zestawów Nano Zestaw i pomogło w przygotowaniu i obsłudze Nano Dni. W ramach projektu odbył się również konkurs na film poświęcony dylematom, jakie wiążą się z nanotechnologią. Do udziału w konkursie zostały zaproszone Kluby Młodego Odkrywcy.

PLACES - Platform of Local Authorities and Communicators Engaged in Science to projekt, do którego Centrum przystąpiło wraz z Miastem st. Warszawą i Festiwalem Nauki. Jego celem jest zebranie najlepszych praktyk działań z dziedziny komunikacji naukowej i rozpropagowanie ich w 200 europejskich miastach. W wyniku przedsięwzięcia powstanie model Europejskiego Miasta Kultury Naukowej – miasta życzliwego nauce. W projekcie bierze udział około 90 miast i regionów z 34 krajów (z Polski poza Warszawą – Białystok i Wrocław). Powstanie około 50 Partnerstw, ale wiele działań odbędzie się w pozostałych zgłoszonych do projektu miastach i regionach. Projekt zwieńczy konferencja, na której spotkają się wszyscy partnerzy platformy PLACES. Partnerstwa Miejskie wezmą udział w konkursie na nowe wydarzenia w dziedzinie komunikacji naukowej. Projekt będzie trwał cztery lata. W grudniu 2010 roku koordynatorzy projektu (m.in. stowarzyszenia ECSITE i EUSCEA) podpisały umowę z Komisją Europejską na realizację projektu. Odbyło się jedno spotkanie, na którym przedstawiciele poszczególnych partnerstw miejskich ustalali kryteria oceny nowatorskich projektów w dziedzinie komunikacji naukowej. Na podstawie tych kryteriów przyznawane będą decyzje o dofinansowaniu wydarzeń.

Xplore Health to międzynarodowy projekt koordynowany przez Park Nauki w Barcelonie, służący zwiększaniu społecznej świadomości i dyskusji na temat najnowszych odkryć nauk medycznych i technologii związanych z medycyną. Rezultatem projektu będzie portal internetowy, który będzie źródłem wiedzy i różnego typu narzędzi edukacyjnych na temat badań w dziedzinie nauk medycznych. W ramach projektu powstaną również filmy, gry decyzyjne (typu PlayDecide), przepisy na eksperymenty laboratoryjne, doświadczenia wirtualne, animacje i grafiki komputerowe oraz zestawy edukacyjne do wykorzystania w szkołach. Centrum wraz z pięcioma innymi ośrodkami europejskimi zorganizują dwukrotnie tzw. „otwarte laboratoria”, w trakcie których odwiedzający daną instytucję będą przeprowadzali doświadczenia z biologii i medycyny. Zajęciom tym będą towarzyszyć sesje gier dyskusyjnych na tematy związane z medycyną lub debaty z udziałem specjalistów. Pierwsze takie wydarzenie będzie miało miejsce w drugiej połowie 2011 roku. W 2010 roku przedstawiciel Centrum wziął udział w spotkaniu koordynatorów projektu. Ponadto w budynku Centrum zostało przeprowadzone badanie jakościowe opinii na temat projektu. Respondentami byli reprezentanci grup docelowych Xplore Health: nauczyciele, edukatorzy i członkowie grup zrzeszających pacjentów.

Podobnie jak w roku ubiegłym, w 2010 roku Centrum zostało partnerem merytorycznym projektów edukacyjnych dla nauczycieli z Tadżykistanu i Gruzji. Koordynatorem projektów jest Fundacja Partners Polska. Projekt dla pedagogów tadżyckich finansowany był przez Fundację im. Stefana Batorego, a dla gruzińskich – przez Ministerstwo Spraw Zagranicznych w ramach programu „Pomoc zagraniczna 2010”.

Przedstawiciele Centrum poprzez szkolenia w Polsce i Gruzji przybliżyli nauczycielom interaktywne metody nauczania i zastosowania doświadczeń na lekcjach przedmiotów ścisłych. W ramach projektu sfinansowano publikacje i filmy DVD z prostymi eksperymentami oraz zestawy z materiałami do prowadzenia doświadczeń – tzw. Kufry wiedzy.

Podczas debaty „Skuteczne strategie edukacyjne w realizacji projektów pomocy rozwojowej” organizowanej przez Fundację Partners Polska i Partners For Democratic Change International z Brukseli przedstawiciele Centrum i Fundacji Partners Polska przedstawili wyniki projektów szkoleń dla tadżyckich i gruzińskich nauczycieli.

2. Działania artystyczne

Centrum stara się ukazywać relacje między sztuką a nauką oraz nowatorski sposób ukazywać naukę i technikę jako ważną część kultury poprzez organizację działań o charakterze artystycznym. Poprzez nowe formy – instalacje artystyczne, spektakl teatralny, muzykę, film, animację, komiks – stara się dotrzeć do nowych odbiorców. W 2010 roku realizowany był ciąg działań artystycznych – cykl wydarzeń w przestrzeni miejskiej, związanych ze zbliżającym się otwarciem siedziby Centrum. Ostatnim, największym wydarzeniem było widowisko plenerowe „Wielki Wybuch” inaugurujące działalność Centrum w nowym budynku.

a) *Serial XIX -> XXI Powrót do przyszłości*

Ten cykl zdarzeń teatralnych w przestrzeni miejskiej Warszawy oraz gra fabularna zapowiadały otwarcie Centrum Nauki Kopernik. Ich osią były wybrane osiągnięcia naukowe – wynalazki oraz odkrycia, które ukształtowały naszą nowoczesność. Projekt pozwalał przyjrzeć się XIX-wiecznym marzeniom o przyszłości i modernizacji z perspektywy XXI wieku, ich faktycznemu znaczeniu dla współczesności, a także zastanowić się nad dzisiejszymi marzeniami i perspektywami rozwoju.

Cztery akcje teatralne i artystyczne odnosiły się do konkretnych odkryć lub wynalazków z XIX wieku, dokonanych często przez warszawskich wynalazców, m.in. kamery filmowej, telegrafu. Poszczególne odcinki powstały we współpracy z uznanymi polskimi reżyseriami młodego pokolenia: Bartkiem Konopką (jego film: „Królik po berlińsku” był nominowany w 2010 roku do Oscara), Wojciechem Farugą, Pawłem Passinim i Łukaszem Chotkowskim. Każdy odcinek składał się z dwóch spójnie połączonych części: fabularnej, skupionej wokół refleksji filozoficznej nad konkretnym wynalazkiem z tamtego czasu oraz doświadczalnej i interaktywnej, pomagającej w zrozumieniu danego problemu.

Pierwszy odcinek, którego współtwórcą był dokumentalista Bartek Konopka, odbył się 8 maja na Skwerze im. Cubryny obok terenu budowy Centrum. Dokumentaliści rejestrowali marzenia i wyobrażenia warszawiaków o przyszłości, uczestnicy akcji oglądali ponad stuletnie kamery filmowe, skonstruowane przez warszawskiego wynalazcę Kazimierza Prószyńskiego: „oko”, aeroskop i pleograf. Dzieci malowały mural przedstawiający Warszawę – miasto marzeń. Wieczorem odbyła się projekcja części nagranych przez dokumentalistów materiałów, a także koncert Tomasza Gwincińskiego w połączeniu z pokazem zmiksowanych pierwszych filmów niemych.

Drugi odcinek dotyczył tematu fotografii i idei piękna, znanego nam dziś z popkultury. Nawiązywał przy tym do „Lalki” Bolesława Prusa. Akcją, składającą się ze spektaklu teatralnego, warsztatów fotografii otworkowej i konkursu na najlepsze zdjęcie wykonane tą techniką, wyreżyserował Wojciech Faruga. Wydarzenie miało miejsce 22 maja w Bibliotece Krasieńskich.

Kolejne wydarzenie „Fala za falą” w reżyserii Pawła Passiniego przyciągnęło 18 lipca ponad 700 osób do dawnego kina Wars przy Rynku Nowego Miasta. Głównym motywem akcji było wynalezienie radia przez Guglielmo Marconiego. Widzowie poprzez eksperymenty na interaktywnych eksponatach badali zjawisko fali. Można było m.in. odbyć akustyczną podróż do wnętrza ciała, nagrać dźwięki swoich serc czy połączyć się za pośrednictwem krótkofalówek z różnymi częściami kraju i Europy.

Ostatni odcinek – „Fugę na telegrafy”- wyreżyserował Łukasz Chotkowski. W zdarzeniu muzycznym uczestniczyło ponad 800 słuchaczy. Koncert odbył się 7 sierpnia w Kamienicy Artystycznej 5.10.15. Uczestnicy akcji usłyszeli napisaną na telegrafy przez Olę Mysłowską partyturę, wykonaną przez członków Polskiego Klubu Telegrafistów z towarzyszeniem muzyków. W trakcie koncertu wykorzystane zostały również fragmenty „Fugi Śmierci” Paula Celana w wykonaniu Dominiki Biernat i Sebastiana Pawlaka. Widzowie mogli także poznać budowę i działanie telegrafu.

Równoległe do cyklu zdarzeń serialu, w przestrzeni wirtualnej, na stronie www.serial.kopernik.org.pl odbywała się gra fabularna *XIX->XXI*. To pierwszy taki projekt w Polsce. Gracze wcielając się w jedną z postaci z katalogu warszawiaków - fikcyjnych, wirtualnych mających swe zakorzenie w XIX wieku, rozpoczynali fascynującą podróż w czasie. Rolą graczy było śledzenie i współtworzenie życiorysów postaci poprzez dokonywanie za nią wyborów po odsłonięciu każdej akcji teatralnej. W ten sposób każdy z tych wyborów przybliżał bądź oddalał daną postać od realizacji ich konkretnych marzeń.

Postacie stworzyli rysownicy z Bitter Lix oraz Przemek Truściński „Trust”.

b) Akcja „Odwaga myślenia”

Akcja „Odwaga myślenia” została zorganizowana przez Centrum we współpracy z grupą artystyczną Twożywo. Na plakatach, które zawisły na terenie Warszawy w czerwcu i lipcu 2010 roku i na pocztówkach, rozłożonych w klubach i kawiarniach, prezentowane były sylwetki sześciu wybitnych postaci historii polskiej nauki: Florian Znaniecki, Bronisław Malinowski, Michał Sędziwój, Stanisław Ulam, Jan Śniadecki oraz Marian Smoluchowski. Celem akcji było pokazanie znaczenia odwagi myślenia i działania dla rozwoju nauki (np. śmiałych hipotez czy nowych metod badawczych, bez których nie byłyby możliwe wielkie

naukowe odkrycia). Przypominając sylwetki wybitnych polskich naukowców, którzy dzięki odwadze w myśleniu i działaniu naukowym doprowadzili do zmian paradygmatów, przyspieszenia postępu naukowego i spektakularnych odkryć, „Odwaga myślenia” nawiązywała też do idei Centrum Nauki Kopernik – promocji odwagi w odkrywaniu świata u przyszłych odwiedzających.

c) Widowisko plenerowe „Wielki Wybuch”

Nowatorski plenerowy spektakl multimedialny, wyreżyserowany przez Sasię Boddeke i Petera Greeneway’a „Wielki wybuch” zainaugurował 5 listopada działalność Centrum Nauki Kopernik w nowej siedzibie. Wyprodukowane przez Centrum we współpracy ze Stołeczną Estradą widowisko było powtórzone 6 i 7 listopada. W sumie spektakl obejrzało ok. 16,5 tysiąca widzów. Znacznie większa liczba widzów obejrzała transmisję w TVN24 i on-line w serwisie gazeta.pl.

Na tle północnej elewacji budynku Centrum za pomocą muzyki, projekcji, efektów świetlnych, występów na żywo i elementów filmu, z użyciem nowatorskiej techniki animacji opowiedziana została historia powstania wszechświata. Główną część stanowiła animacja, ukazująca siedem mitów o stworzeniu świata, w tym współczesną teorię Wielkiego Wybuchu. W trakcie widowiska widzowie zapoznawali się z historią nauki, przedstawioną poprzez sylwetki wybranych wybitnych naukowców, ludzi kultury, sztuki i myśli humanistycznej. Dodatkowym elementem spektaklu było wielkie odliczanie od pierwiastka copernicum o liczbie atomowej 112 po wodór o liczbie atomowej 1. Po odliczaniu nastąpił Wielki Wybuch, a zaraz po nim spektakularny układ choreograficzny z udziałem 250 polskich tancerzy wolontariuszy. Towarzyszyła im muzyka na żywo oraz projekcje ukazujące różnorodność świata. Na koniec niebo rozświetliły fajerwerki, a otwierający Centrum premier Donald Tusk, minister Katarzyna Hall, minister Barbara Kudrycka, minister Monika Smoleń, prezydent Warszawy Hanna Gronkiewicz-Waltz, przewodniczący Rady Programowej Centrum Nauki Kopernik Łukasz Turski i dyrektor Centrum – Robert Firmhofer zapalili światła, wydobywające z ciemności bryłę nowej siedziby. Tym samym zaproszono wszystkich po raz pierwszy oficjalnie do środka budynku.

3. Komunikacja społeczna

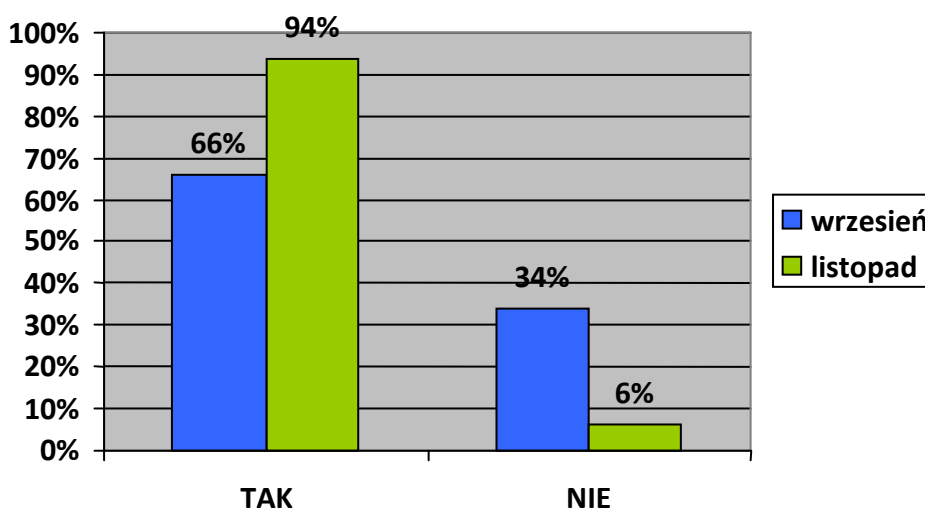
Misja Centrum Nauki Kopernik, jako główny wyznacznik działań, podkreśla podmiotowość adresatów oferty instytucji. Centrum ma wspierać i inspirować zainteresowania i pasje, zachęcać do dialogu na temat nauki. Wymaga to odpowiedniej komunikacji działań, docierania z ofertą do potencjalnych odbiorców, tworzenia wizerunku organizacji przyjaznej, dostępnej i wiarygodnej. Poprzez te działania Centrum nie tylko zachęca do udziału w wydarzeniach i do przyścia na interaktywne wystawy. Przyczynia się również do promowania nauki, jej roli w społeczeństwie i budowania pozytywnego wizerunku kształcenia. Propaguje odpowiednie postawy, jak kreatywność, nieszablonowe myślenie. Zachęca do samodzielnego zdobywania wiedzy, przeprowadzania rodzinnych eksperymentów, lektury, dyskusji itp. W tym wszystkim traktuje swoją publiczność jako

partnerów, wnoszących do dialogu z naukowcami własną wrażliwość, doświadczenie, pasję, wiedzę.

Reprezentując wciąż mało znany w Polsce typ instytucji, w 2010 roku – w związku z inauguracją działalności w zakresie udostępniania interaktywnych wystaw - szczególnie istotne było dotarcie do opinii publicznej z przekazem o tym, czym jest centrum nauki, jaka jest jego misja i rola społeczna, do kogo jest kierowana jego oferta. Centrum realizowało ten program komunikacji społecznej przez cały rok za pomocą wielu kanałów komunikacyjnych, wykorzystywanych do realizacji celów statutowych. Skuteczność realizacji planu promocyjno-informacyjnego znalazła odzwierciedlenie m.in. we frekwencji na wystawach czy znacznym przyroście fanów w profilu społecznościowym facebook. Ukazują to badania wizerunku Centrum Nauki Kopernik zrealizowane dwukrotnie w Warszawie – we wrześniu i pod koniec listopada 2010 roku.

Z raportu z badania wizerunku Centrum wynika, że po otwarciu znacznie wzrosła znajomość instytucji (szczególnie wśród młodzieży w wieku 15- 19 lat). We wrześniu wiedzę na temat Centrum miało 66 procent badanych warszawiaków, a pod koniec listopada – aż 94 procent. Wyniki sondażu, przeprowadzonego za każdym razem na próbie 500 respondentów, pokazują, że o instytucji po otwarciu słyszeli prawie wszyscy mieszkańcy Warszawy, bez względu na wiek i płeć. Zmieniło się także postrzeganie Centrum - nie jest już traktowane jak muzeum, chociaż przed otwarciem taka konotacja była dość powszechna. W tej chwili najczęstszym skojarzeniem są eksperymenty.

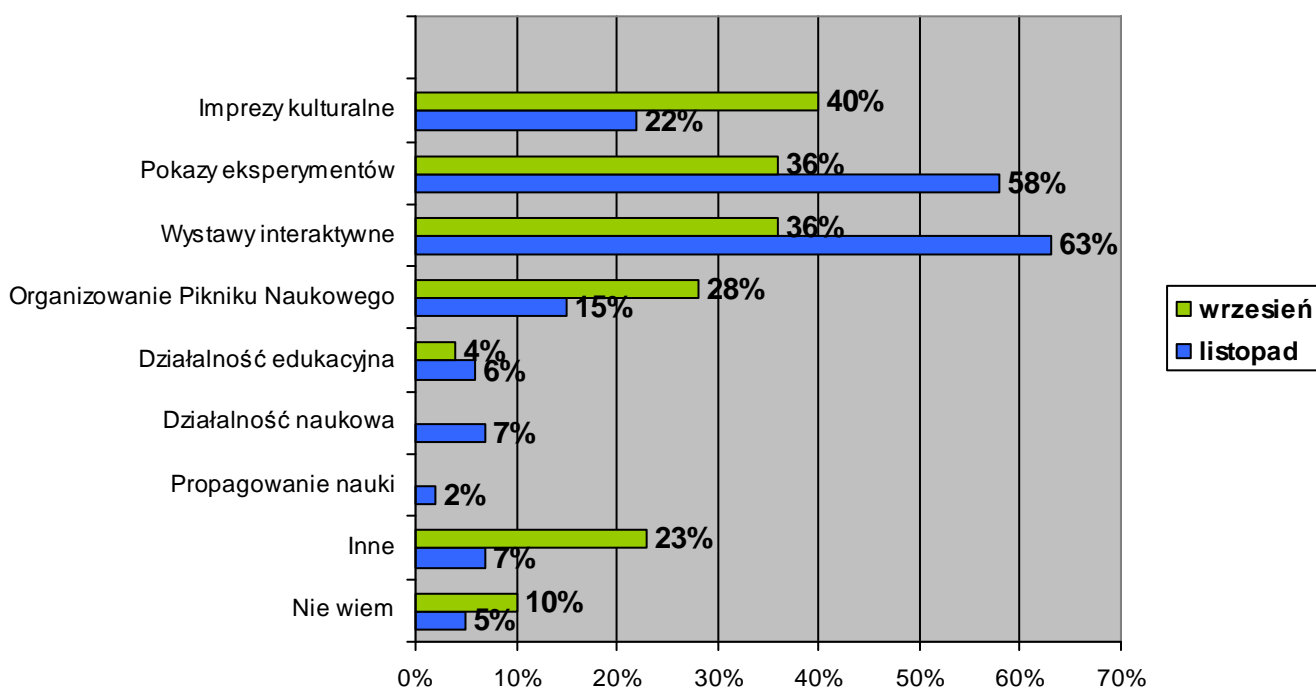
Czy słyszał(a) pan(i) o Centrum Nauki Kopernik?



Po otwarciu wzrosła też pozytywna ocena działalności Centrum Nauki Kopernik. Warszawiacy wystawili instytucji bardzo mocną czwórkę. Jako najbardziej atrakcyjne oceniano planetarium i wystawy interaktywne, a w listopadzie - także laboratoria.

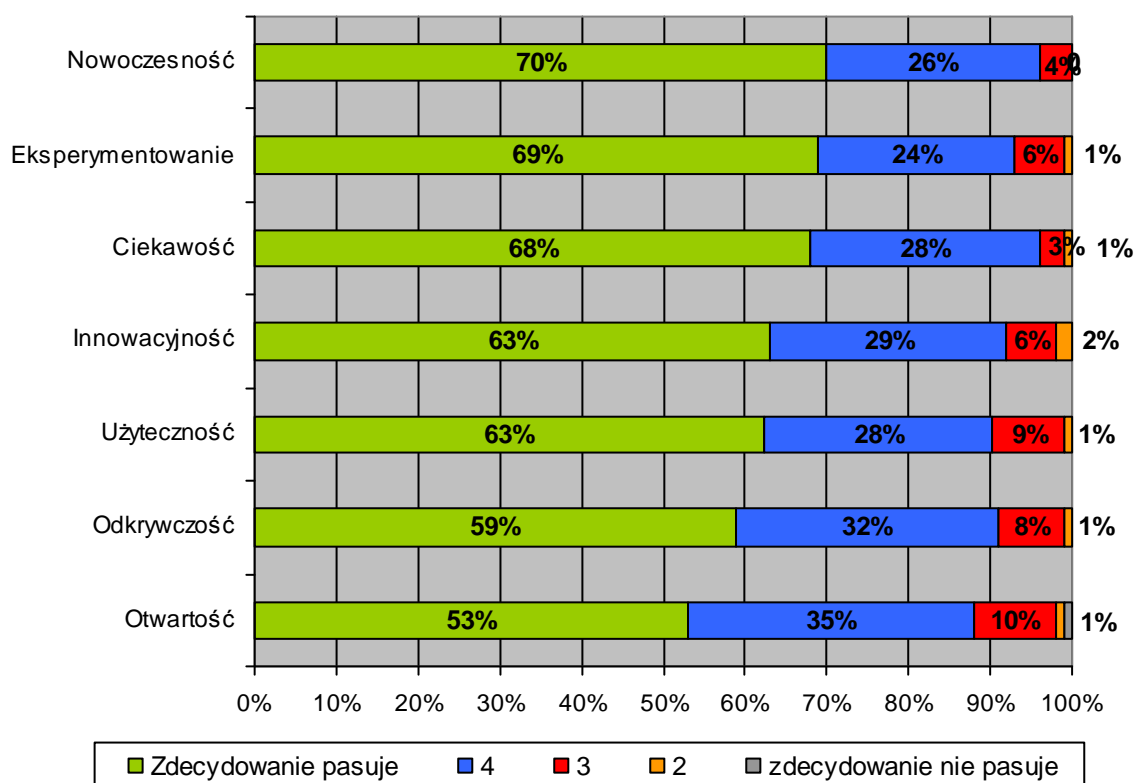
Po uruchomieniu Centrum wzrosła ogólna wiedza o jego działaniach. Pod koniec listopada wiedziało już o nich prawie 2/3 badanych. W drugiej fali badania respondenci najczęściej mówili o udostępnianiu wystaw interaktywnych i pokazach eksperymentów.

Jaką działalnością Pana(i) zdaniem będzie zajmowało się Centrum Nauki Kopernik?



Osoby badane pod koniec listopada uznały, że do Centrum Nauki Kopernik najlepiej pasują określenia „nowoczesność”, „eksperymentowanie” i „ciekawość”.

Korzystając ze skali 1- 5, gdzie 1 oznacza "zdecydowanie nie pasuje", a 5 "zdecydowanie pasuje", proszę powiedzieć, na ile pasuje do Centrum Nauki Kopernik określenie...



Choć badanie obejmowało tylko mieszkańców Warszawy, wiedza o samym Centrum, jak i reprezentowanym przez nie typie instytucji, nie była ograniczona lokalnie. Dzięki licznym ogólnopolskim informacjom medialnym Centrum i prowadzony przez nie nowy typ komunikacji naukowej stały się rozpoznawalne na terenie całego kraju. Centrum przedstawiane było w mediach jako instytucja o znaczeniu ogólnopolskim. Fakt otwarcia został odnotowany nawet szerzej - również przez media zagraniczne. Od października Centrum gościło dziennikarzy z Dani, Holandii, Niemiec, Francji, Chin, Stanów Zjednoczonych, Rosji, Białorusi, Armenii i Litwy.

Przekaz medialny stanowił w 2010 roku istotny sposób informowania opinii publicznej. Informacje o Centrum znalazły się w wszystkich mediach: w gazetach codziennych (od „Gazety Wyborczej” po „Fakt”), tygodnikach (od „Newsweeka” po „Tygodnik Powszechny” i „Gościa Niedzielnego”), miesięcznikach (od „Wiedzy i Życie” po „Elle”), telewizjach lokalnych i ogólnopolskich (od TVN po Trwam), radiostacjach (od Radia Kampus po PR1), portalach internetowych - naukowych, warszawskich, dużych serwisach (WP, Onet, Interia) i lokalnej prasie pozawarszawskiej. Większość publikacji była pozytywna, a niektóre wręcz entuzjastyczne.

Centrum zorganizowało sześć konferencji prasowych (m.in. w kwietniu z okazji rozpoczęcia cyklu działań prowadzących do otwarcia – *Serialu XIX->XXI*, w październiku – konferencję z Peterem Greenawayem poprzedzającą otwarcie Centrum i spektakl „Wielki Wybuch”, w grudniu – konferencję z okazji inauguracji Teatru robotycznego). Ponadto jeszcze przed samym otwarciem odbyło się wiele zdarzeń, w których obserwatorem były media. W maju – jeszcze przed rozpoczęciem instalacji ekspozycji - blisko 30 redakcji wzięło udział w spacerze dla dziennikarzy po budynku. Kamery i mikrofony towarzyszyły montażowi ekspozycji od momentu przyjazdu pierwszego TIRa, aż do otwarcia. Zapowiedziany i zrelacjonowany medialnie był także Piknik Naukowy.

W związku z otwarciem w dniach 27 września – 12 listopada w budynku Centrum funkcjonowało Centrum Prasowe, gdzie dziennikarze mogli otrzymać wszystkie potrzebne informacje, przeprowadzać wywiady, korzystać z Internetu. Otwarcie Centrum zostało objęte patronatem przez Gazetę Wyborczą, Polskie Radio SA i TVN24, który przeprowadził transmisję widowiska „Wielki Wybuch”. W dzień otwarcia odbyły się transmisje na żywo we wszystkich telewizyjnych porankach (TVP Info, TVN 24, TVN Warszawa, TVP2, Polsat News). 5 listopada na widowisku „Wielki Wybuch” było obecnych ponad 200 dziennikarzy z kraju i zagranicy. W sumie w sam weekend między 5 a 7 listopada wyemitowano co najmniej 265 informacji medialnych na temat otwarcia i wrażeń z pierwszych godzin zwiedzania Centrum, a między 1 a 10 listopada - 414 (dane z monitoringu mediów).

Centrum docierało do odbiorców również poprzez działania w Internecie. Na bieżąco informowało zarówno poprzez serwis internetowy www.kopernik.org.pl, jak i za pośrednictwem serwisów społecznościowych.

W 2010 roku na swojej stronie internetowej Centrum opublikowało 124 aktualności w języku polskim i 32 w angielskim. Coraz większą popularnością cieszył się newsletter: wersję polską prenumerowało na koniec roku blisko 3 tys. osób, a wersję angielską – 40 osób. Serwis www.kopernik.org.pl był rozwijany i rozbudowywany. Przed otwarciem

siedziby Centrum powstała jego nowa wersja, prezentująca dokładniej ofertę instytucji, plan jej atrakcji, mapy dojazdów. W 2010 roku serwis zanotował ponad 880 tysięcy wizyt internautów. Systemy analityczne zidentyfikowały ponad 589 tys. indywidualnych użytkowników, spędzili oni na stronie średnio 3 min. 50 sek., zapoznali się w tym czasie przeciętnie z ponad czterema artykułami.

Dodatkowo z okazji otwarcia Centrum uruchomiona została strona www.wielkiwybuch.eu. Odwiedziło ją ponad 80 tys. osób. Pracując nad stroną Pikniku Naukowego www.pikniknaukowy.pl, poprawiono m.in. funkcjonalność interaktywnej mapy imprezy.

W 2010 roku Centrum znacząco wzmocniło swoją obecność na portalach społecznościowych (facebook.pl, blip.pl, gg.pl). Serwisy te pozwalają na interakcję z ich użytkownikami, spersonalizowany kontakt. Liczba fanów na serwisie facebook zwiększyła się z 800 osób w 2009 roku do 17 tysięcy w 2010 roku.

Tak, jak w poprzednich latach, Centrum regularnie pod koniec miesiąca informowało swoich Organizatorów (Miasto st. Warszawa, Ministerstwo Nauki i Szkolnictwa Wyższego oraz Ministerstwo Edukacji Narodowej) o najważniejszych wydarzeniach związanych z pracą instytucji i – w 2010 roku – przygotowaniem do otwarcia. Informacje te przesyłane były w formie biuletynu internetowego.

Aby skutecznie dotrzeć do odbiorców Centrum posługiwało się materiałami promocyjnymi – m.in. billboardami, plakatami, informacjami na infoscreenach.

Otwarcie tak nowatorskiej w Polsce instytucji, zajmującej się komunikacją naukową, zostało dostrzeżone w kilku konkursach i rankingach warszawskich oraz ogólnopolskich. W podsumowaniach roku „Życia Warszawy” i „Gazety Stołecznej” Centrum znalazło się wśród dziesięciu najważniejszych wydarzeń 2010 roku. „Rzeczpospolita” wymienia otwarcie wśród dziesięciu najważniejszych wydarzeń naukowych tego samego roku. Instytucja może się również pochwalić dwiema nagrodami kulturalnymi „Gazety Co Jest Grane” – Wdechami 2010, przyznanymi przez publiczność w kategoriach „miejsce roku” i „wydarzenie roku” (otwarcie Centrum). W konkursie audycji „Radiowy Dom Kultury” Programu III Polskiego Radia dyrektor Centrum wraz z zespołem znaleźli się w piątce nominowanych do nagrody „Kulturysta roku”. Po raz trzeci Centrum zostało laureatem nagrody Popularyzator Nauki w konkursie organizowanym przez Serwis Nauka w Polsce PAP i Ministerstwo Nauki i Szkolnictwa Wyższego. Wyróżnieniem za interaktywny wykład pt. „Zabójstwo w hotelu Hilberta” została uhonorowana jego autorka – Irena Cieślińska. Wyróżnienie zostało przyznane w kategorii „prezentacja popularnonaukowa”.

Nierozstrzygnięty jeszcze pozostaje plebiscyt „National Geographic”, w którym Centrum otrzymało nominację do nagrody Traveler 2010 w kategorii społeczna inicjatywa roku.

4. Ewaluacja

Działania programowe Centrum, tak jak w latach ubiegłych, były poddawane bieżącej ewaluacji. Badania ewaluacyjne są cennym źródłem informacji, dzięki którym można wprowadzać niezbędne modyfikacje w obszarze prowadzonych projektów. Pozwala to jeszcze lepiej odpowiadać na potrzeby odbiorców. Metodologia zasadniczo opiera się na tej przyjętej w badaniach socjologicznych, społecznych czy marketingowych.

Wśród najważniejszych badań zrealizowanych w 2010 roku znalazło się badanie opinii uczestników na temat Pikniku Naukowego. Ponadto tuż przed otwarciem Centrum badano wszystkie wystawy pod kątem kryteriów takich, jak bezpieczeństwo, ergonomia czy intuicyjność obsługi eksponatów. Zgodnie z założeniami Planu strategicznego Centrum Nauki Kopernik, począwszy od listopada, co miesiąc prowadzona jest ankieta satysfakcji zwiedzających. Każdorazowo badanie przeprowadzane jest na próbie badawczej ok. 200 osób. Wywiady obejmują m.in. kwestie ogólnej wizyty w Centrum, ocenę pracy animatorów, kasjerów, atrakcyjność poszczególnych wystaw. Ankieta zawiera również pytania związane z realizacją misji instytucji, np. o to czy po wizycie w Centrum odwiedzający odczuwa większe zainteresowanie nauką. Badanie dostarcza także cennych informacji o zwiedzających w sensie demograficznym.

Ponadto zewnętrzna agencja badawcza zrealizowała w 2010 roku na reprezentatywnej próbie warszawiaków badanie wizerunku Centrum Nauki Kopernik.

W celu usprawnienia pracy instytucji, Dział Ewaluacji i Analiz prowadził badania procesów wewnętrznych Centrum.

Badania realizowane na mniejszą skalę dotyczyły również: koncepcji nowej wystawy czasowej, atrakcyjności prowadzonych warsztatów technicznych dla młodzieży, projektu pomocy edukacyjnych o zmianach klimatu i wiele innych.

Podsumowanie

Inauguracja działalności Centrum Nauki Kopernik w nowej siedzibie i rozpoczęcie udostępniania wystaw zdominowały funkcjonowanie instytucji w 2010 roku. Wejście w ten nowy etap działalności wymagało miesięcy przygotowań, przeprowadzenia licznych procesów, koordynacji, ustaleń. Wiele z tych zadań miało charakter precedensowy ze względu na nowatorską formę organizacyjną Centrum jako wspólnej instytucji kultury, z powodu budowy siedziby Centrum tuż przy brzegu Wisły nad tunelem kryjącym drogę krajową i konieczności zapewnienia ekspozycyjnej funkcji tego budynku jako – właściwie nieznanego dotąd w Polsce - centrum nauki. Bezprecedensowe było samo otwarcie

Centrum. Multimedialne widowisko „Wielki wybuch” zorganizowane jako impreza masowa, tysiące zaproszonych gości i oczekiwane od dawna otwarcie budynku i ekspozycji spotkały się z wielkim zainteresowaniem opinii publicznej.

103 tys. zwiedzających w ciągu 45 dni i obniżenie na koniec roku – po niecałych dwóch miesiącach – liczby nie działających interaktywnych eksponatów do 4 procent wszystkich urządzeń (przy średniej dla nowo otwartych centrów – 20- 40 procent) to niewątpliwie sukcesy Centrum. Nie pozwalają one jednak zapomnieć o wymaganiach, które instytucja stawia przed sobą, m.in. w zakresie innowacyjności i dbania o stały rozwój. Centrum stale rozwija swoją działalność. Na 2011 rok planowane są, wynikające z harmonogramów inwestycji budowlanej i programu wieloletniego pn. „Ekspozycja Centrum Nauki Kopernik”, otwarcia kolejnych atrakcji Centrum (galerii *RE: generacja*, centrum konferencyjnego, Parku Odkrywców, planetarium *Niebo Kopernika* i laboratoriów). W 2010 roku instytucja kontynuowała, udoskonalając, działania programowe z lat poprzednich, ale też w celu dotarcia do nowych odbiorców – wprowadzała nowe formy i nowy język – np. spektakl teatralny, film, komiks. Dodatkowo wypracowywaniu najodpowiedniejszej oferty działań służyły prowadzone przez Centrum badania ewaluacyjne.

Wraz z otwarciem Centrum Nauki Kopernik stało się rozpoznawalne w całym kraju. Wzmaga to poczucie odpowiedzialności. Jako samorządowo-rządowa instytucja kultury poprzez swoją działalność, tę realizowaną dotychczas – również w 2010 roku - jak i tę, planowaną na przyszłe lata, Centrum ma nadzieję wpływać na cywilizacyjny rozwój kraju, zależny od jakości kształcenia, innowacyjności i badań naukowych.